



Automatic Pet Feeder

User Manual Video Edition



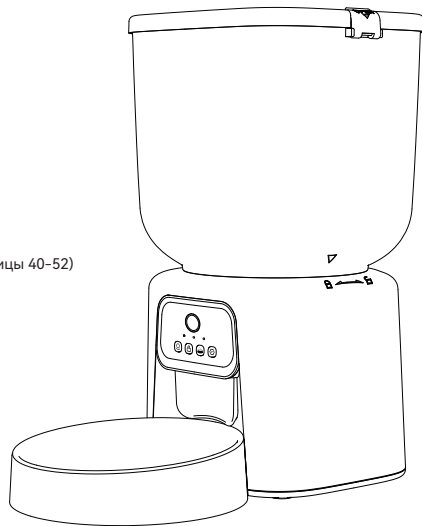
Important Notes - Read Before Use (Pages 01-13)

Wichtige Hinweise - Vor Gebrauch lesen (Seiten 14-26)

重要事項 - ご使用前に必ずお読みください (ページ 27 ~ 39)

Важные примечания — ознакомьтесь перед использованием (страницы 40-52)

Please read the instruction manual
carefully before using the product



Safety Guide

1. When children use this product, please use it under the accompany of their parents.
2. Do not use the feeder for pets that cannot reach the food tray or have any physical disabilities.
3. Do not immerse the main unit in water, as this will damage the control panel and other electronic components.
4. Do not place any foreign objects in the pet feeder.
5. Do not use canned or moist food.
6. Do not disassemble the device by yourself.
7. Do not modify the device.
8. If the device fails or is damaged, do not tr to repair the pet feeder by yourself, contact the dealer immediately and solve it.
9. Always unplug the power plug when not in use and before cleaning.
10. If the power plug of this device is damp, turn of the power to the socket. Do not tr to unplug the power plug.

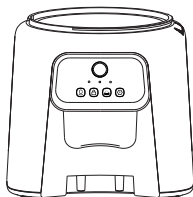
Notice

1. Do not allow your pet to chew or swallow any par. If you are concerned about the power cord, purchase a wire conduit (hard plastic protector) at any hardware store to protect the power cord.
2. Do not install or store the pet feeder in areas that are susceptible to weather conditions. The normal operating ambient temperature for this device is 0 ~ 40°C.
3. Powered by alkaline D batteries. Do not use rechargeable batteries.
4. Check the batteries regularly. Always replace with new batteries before leaving for a long time.
5. Do not lift the pet feeder by the lid, food bucket or food tray. Lift and carr with both hands and the base while keeping the unit in an upright position.
6. For dr food only, the size range is 3-10mm in diameter. Larger food may get stuck in the food outlet.
7. Please read and comply with all imporant instructions listed on the device and packaging.

Packing List

After taking out the product, please confirm that the pet feeder and the accessories are complete or not.

Host



Accessories



1 Top Cover



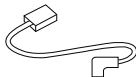
2 Food Tank
(without top cover)



3 Food Tank Base



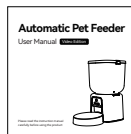
4 Food Bowl



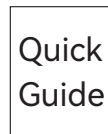
5 Power Cord



6 Power Adapter



7 User Manual

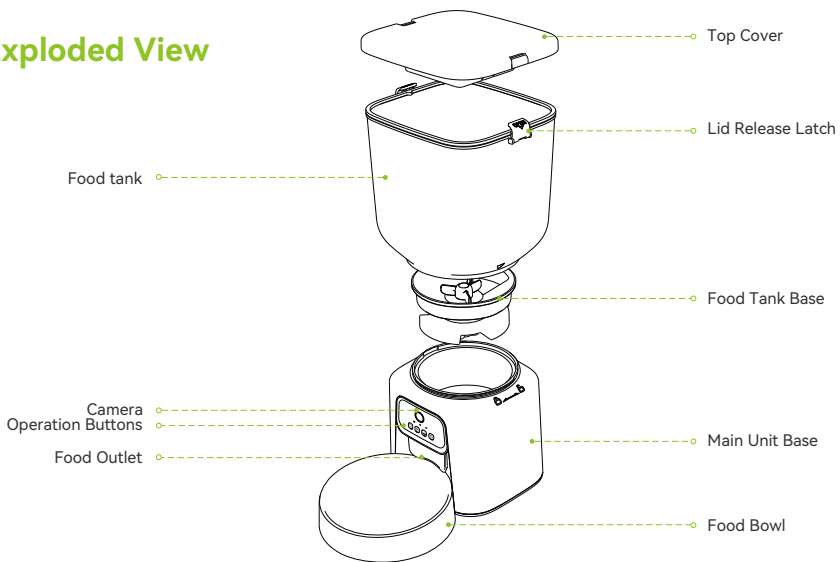


8 Quick Guide

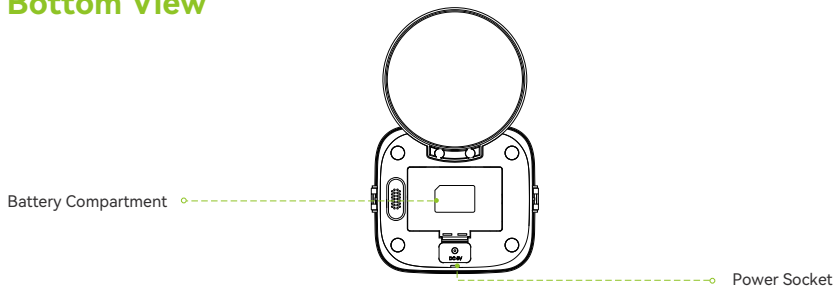
*In order to provide better products, we will regularly improve our products. If the product image is different from the actual product, please refer to the actual one.

Product Image

Exploded View



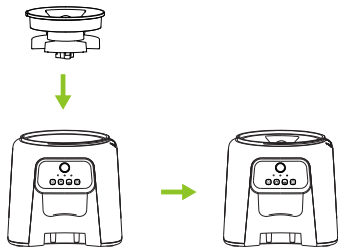
Bottom View



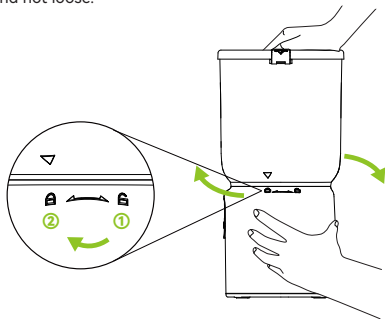
Assembly Sequence

1. Assemble the Food Tank Base

Please place the food tank base correctly into the main unit base as shown in the diagram.

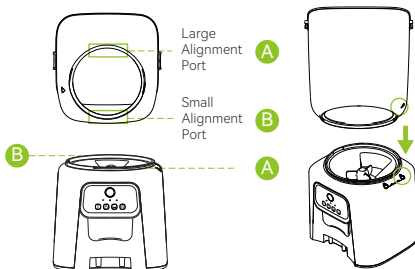


b) Rotate clockwise from ① to ② until tightened. After the operation, reconfirm that it is fastened and not loose.



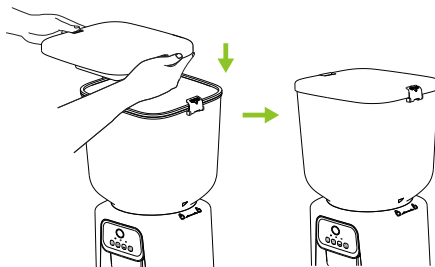
2. Assemble the Food Tank

a) Pay attention to the large (A) and small (B) alignment ports. Align the food tank with the corresponding numbered positions on the main unit as shown, with the ▼ at the bottom of the food tank housing aligned with the unlock symbol on the main unit base housing.

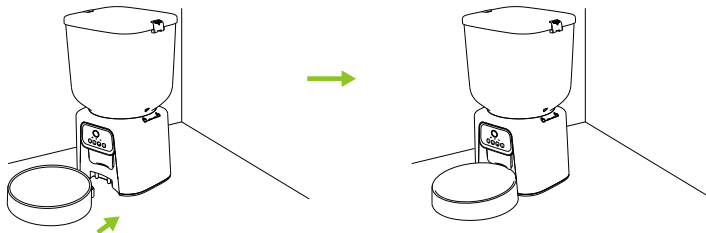


3. Install the Top Cover

Align both sides of the top cover with the food tank latches, and fasten both latches to complete.



4. Place the feeder base on a horizontal surface, with the food tray stuck on the base.



Buttons and Indicator Lights Description



- Record Button:** Press and hold for 1 second to start recording with a beep, when hear two beeps to end recording. The feeder only support up to 10 seconds recording. Delete recording: Long press for 1 second to make a beep, release the recording button for 1 second, and end the recording when you hear two beeps. (In fact, a short period of blank recording is to replace recording)
- Lock/Unlock:** Under unlock state, long press for 6s and the red indicator light flashes twice, lock the device. Under locked state, long press for 6s and the red indicator light flashes twice, unlock the device.
- Feed Button:** short press to serve 1 portion, there are recordings and 2 recordings are played at the same time.
- Settings Button:** Press and hold for 7 seconds to make a "ding dong" sound, and the device will automatically restart after restoring the factory settings (the red light flashes quickly for 7 to 10 seconds and then goes out, the blue light is always on for 10 to 15 seconds and then flashes).

Indicator Light Color	Indicator Light Signal	Device Status
Blue	Flashing	Waiting for the distribution network
	Constant Brightness	The network connection is successful
	Power on	WiFi quick connection/AP mode switch: always on for 6 seconds
Red	Flashing	Wbnormal detection of limit switch (motor does not rotate)
	Flashing twice	Lock / Unlock
	Power on	WiFi quick connection/AP mode switch: always on for 6 seconds

Note: Button usage is only effective when the buttons are in the unlocked state.

Simple troubleshooting

Problem solution

Q: Cannot be configured

A: 1)WiFi name and password do not use Chinese, no more than 12 digits, please use a combination of numbers and letters, 5GWiFi signal is not supported, please use 2.4G WiFi signal.

2)Some software conflicts in the phone also cause the connection to fail. Please restart the phone, close the non-system software started with the phone, turn on the phone's Bluetooth and location, and try to reconnect.

Q: The feeder is inaccurate or unable to feed

A: Please check whether there is too much food in the food pan and whether the food passage is blocked, and clean the food outlet and food passage. When using battery power, please check whether the battery is dead or leaking.

Q: The feeder is offline

A: Please check the distance between the feeder and the router at home, not more than 10 meters, and try not to divide the wall in between. According to the WiFi characteristics, the WiFi signal of the partition wall will drop sharply, causing the connection to be unstable and offline.

Q: No response after boot

A: First check whether the power is plugged in and whether the switch is turned on. If they are all plugged in, please check whether the power adapter and power cord are damaged, and contact customer service.

Hotspot distribution network (optional)

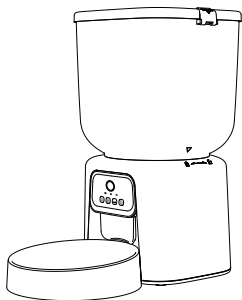
The specific steps are as follows:

1. Open the Smart Life APP, select Add Device-Manual Add-Small Home Appliances-Pet Feeder (Wi-Fi)-Enter WiFi Password Next-Wi-Fi Quick Connect in the upper right corneris changed to "Hot Spot Network (Compatible Mode)" Next step-then connect to the WiFi signal of SmartLife-XXXX.
2. After connecting, return to the previous interface, and then enter the network configuration interface to wait for the connection.

Instructions

01 | Installation

Complete assembly in the order of installation.

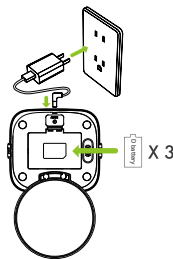


02 | Connect the power supply

1. Plug the 5V/1A power adapter into a wall socket and connect the device.
2. Open the battery compartment on the bottom of the unit and install 3 alkaline D size batteries (not required) in case of power failure.

Note:

- 1) Subsequent battery replacement needs to be purchased by yourself.
- 2) Before connecting to the power supply, make sure all parts are clean and completely dry.

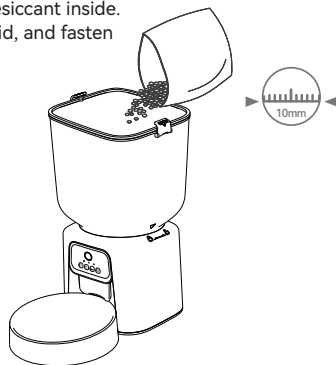
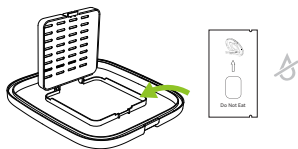


03 | Pouring pet food

1. Open the desiccant box on the top cover and place the desiccant inside.
2. Pour dry pet food into the food tank, close the food tank lid, and fasten the latches on both sides.

Note:


- 1) Do not place wet or spoiled pet food.
- 2) The recommended pet food size range is 3-10 mm.



04 | Lock/Unlock

1. Long press for 6 seconds the red indicator light flashes 2 times to lock the button, and long press again for 6 seconds the red indicator light flashes 2 times to unlock the button.

2. In the locked state, you can press and hold the

 button to restore the factory settings.

Note:

- 1) Pressing the recording and feeding buttons in the locked state does not work, and it must be unlocked for normal use.
- 2) The operation of the APP is not affected when it is locked.



06 | Recording

Press and hold the recording button for 1 seconds until you hear a beep and start recording, and hear two beeps to end the recording. The feeder support up to 10 seconds recording, and you can repeat this process to change your recording.

Note:

- 1) It will play only when it is pressed when there is a recording.
- 2) When the feeding time it will play the recording twice.



05 | Feeding

Manual feeding: short press to serve 1 portion, and will play the recording 2 times at the same time.

Note:

The feeding plan will not be affected.



07 | Factory Reset

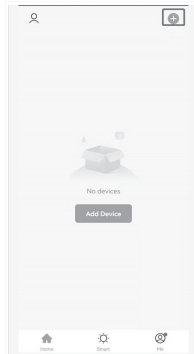
Press and hold for 7 seconds to make a "ding dong" sound, and the device will automatically restart after restoring the factory settings (the red light flashes quickly for 7 to 10 seconds and then goes out, and the blue light stays on for 10 to 15 seconds before flashing).



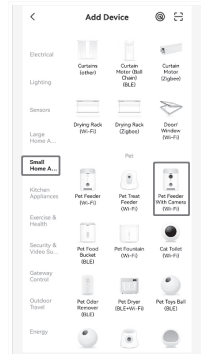
Smart Life APP Specific Operations



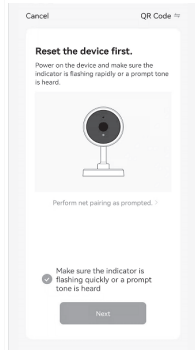
1. Scan the QR code to download the exclusive APP; register an account and log in



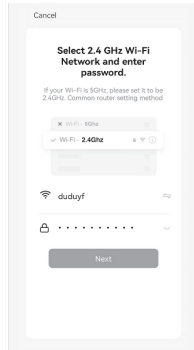
2. Enter the main interface of the APP and add a device



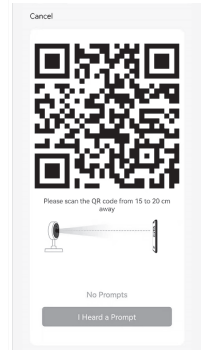
3. Manually Add-Small Appliances-IPC Pet Feeder



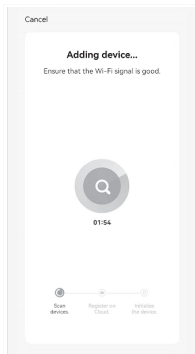
4. Confirm the device indicator is flashing, then next step



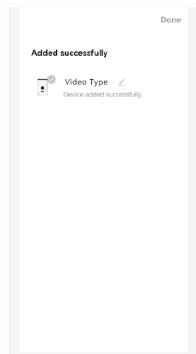
5. Enter the WiFi password. Note that the name and password do not contain Chinese characters and special symbols, and 5G WiFi is not supported.



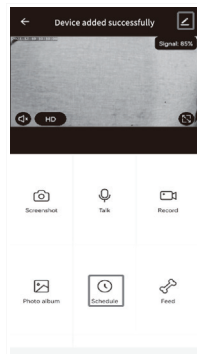
6. Keep the QR code facing the feeder camera at a distance of 10-15cm



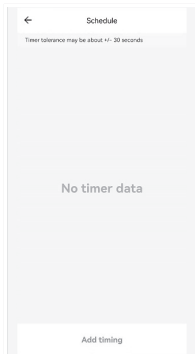
7. Wait for the device to connect to network



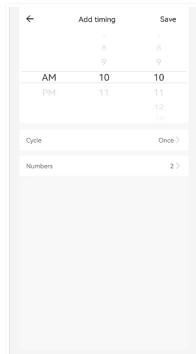
8. The addition is successful, you can give a name to the feeder



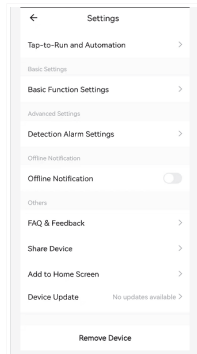
9. Choose to feed regularly and set up a feeding plan



10. Add timing, set feeding time and number of meals



11. Select the time, repeat the selection to every day, and select the number of servings per meal

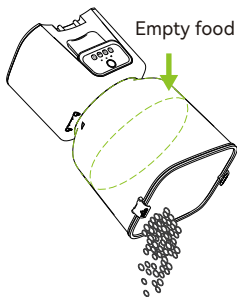


12. Click the mark in the upper right corner of step 9 to enter the device settings

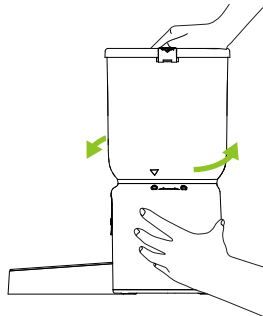
Cleaning Instructions

Clean the device following these steps:

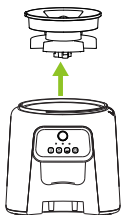
(1) Remove the food tank lid, empty all food from the tank (essential);



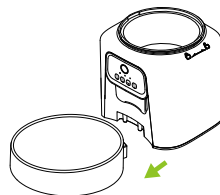
(2) Remove the food tank: grasp the food tank with your hand, hold the base, rotate counter-clockwise, and remove the food tank;



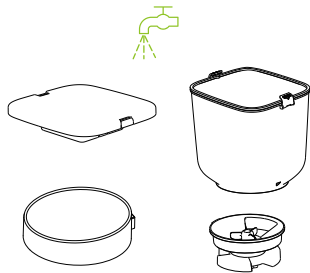
(3) Remove the food tank base;



(4) Empty the food from the food tray, remove the food tray;



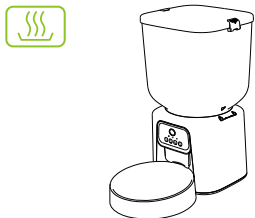
(5) Rinse with clean water or clean with food-grade detergent, and wipe dry or air dry;



(6) The main unit can be wiped with a damp cloth, do not rinse with water;



(7) Reassemble: After the device is dry, assemble the device according to the [Assembly Sequence];



(8) Do not put the device in the dishwasher, otherwise it will be permanently damaged!



Specification

Food Tank Capacity 5L

Power Supply DC 5V/1A power adapter; 3pcs alkaline D batteries

Power Supply AC100-240V input, DC5V output

Product Weight 1.37±0.1kg

Size 18.9*16.7*33.7cm

Model BE-081-D

Sicherheitsanleitung

1. Wenn Kinder das Produkt verwenden, müssen sie es unter Aufsicht der Eltern nutzen.
2. Verwenden Sie den Futterautomaten nicht für Haustiere, die den Futternapf nicht erreichen können oder physische Behinderungen aufweisen.
3. Tränken Sie den Hauptbaueinheit nicht in Wasser, da dies das Steuerpanel und elektronische Komponenten beschädigen kann.
4. Legen Sie keine Fremdkörper in den Haustierfutterautomaten.
5. Verwenden Sie nicht Konserven- oder feuchtes Futter.
6. Zerlegen Sie das Gerät nicht selbst.
7. Verändern Sie das Gerät nicht.
8. Bei Funktionsstörungen oder Schäden versuchen Sie nicht, den Automaten selbst zu reparieren. Wenden Sie sich sofort an den Händler zur Lösung.
9. Schalten Sie das Netzstecker aus, wenn das Gerät nicht verwendet wird oder gereinigt wird.
10. Falls der Netzstecker des Geräts feucht ist, schalten Sie die Stromversorgung des Steckers aus. Versuchen Sie nicht, den Stecker zu ziehen.

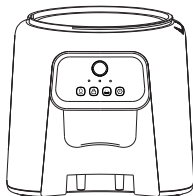
Hinweis

1. Erlauben Sie Ihrem Haustier nicht, Teile zu kauen oder zu schlucken. Falls Sie Bedenken mit dem Stromkabel haben, kaufen Sie einen Kabelschuttschlauch*(harter Kunststoffbehälter) in Baumärkten, um das Kabel zu schützen.
2. Installieren oder lagern Sie den Futterautomaten nicht an wetteranfälligen Orten. Die zulässige Betriebstemperatur liegt bei 0 bis 40 °C.
3. Betrieben durch alkalische D-Zellen. Wiederaufladbare Batterien sind nicht erlaubt.
4. Überprüfen Sie die Batterien regelmäßig. Ersetzen Sie sie immer mit neuen Batterien, bevor Sie längere Zeit weg sind.
5. Heben Sie den Futterautomaten nicht am Deckel, Futtfass oder Futtnapf hoch. Tragen Sie ihn mit beiden Händen und der Basis in aufrechter Position.
6. Für trockenes Futter gilt ein Durchmesser von 3–10 mm. Größere Nahrungsteile können im Auslauf stecken.
7. Lesen Sie und beachten Sie alle wichtigen Anweisungen auf dem Gerät und in der Verpackung.

Verpackungsliste

Nach dem Auspacken bestätigen Sie bitte, ob der Haustierfutterautomat und die Zubehörteile vollständig sind.

Der Host



Zubehör



1 Deckel



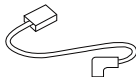
2 Futterbehälter
(ohne Deckel)



3 Futterbehälter-
Boden



4 Futtertrog



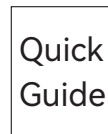
5 Stromkabel



6 Netzadapter



7 Nutzerhandbuch

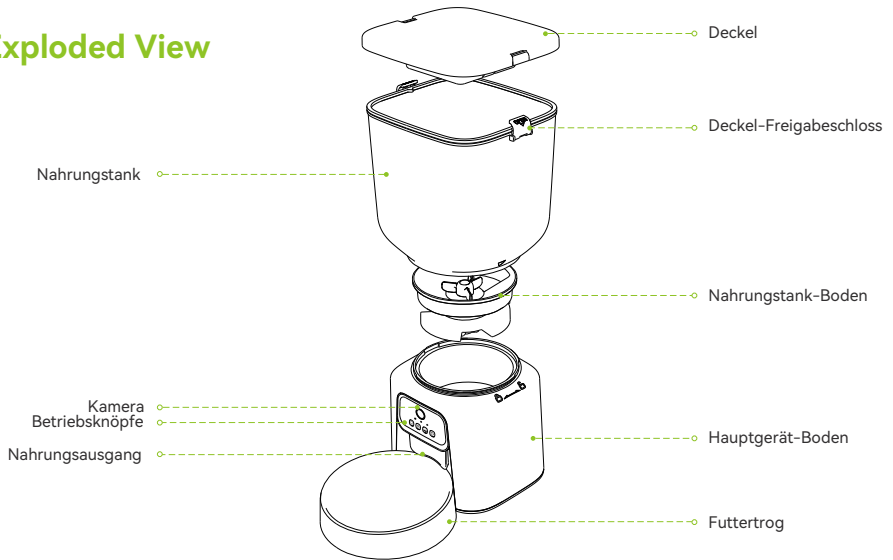


8 Schnellstar-
tanleitung

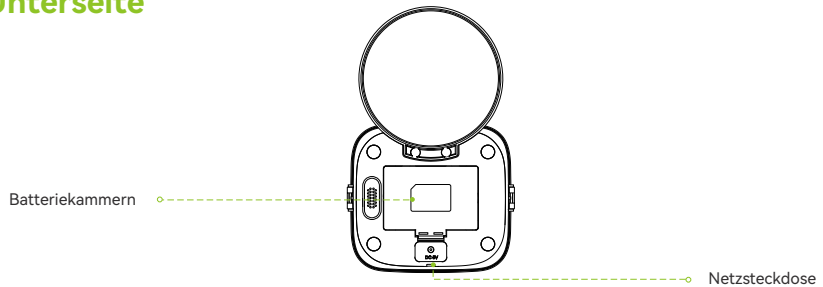
*Um hochwertigere Produkte bereitzustellen, verbessern wir kontinuierlich unsere Produkte. Sollte das Produktbild vom tatsächlichen Produkt abweichen, beziehen Sie sich bitte auf das physische Produkt.

Produktbild

Exploded View



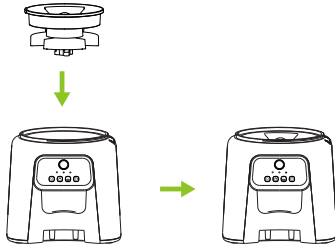
Unterseite



Produktbild

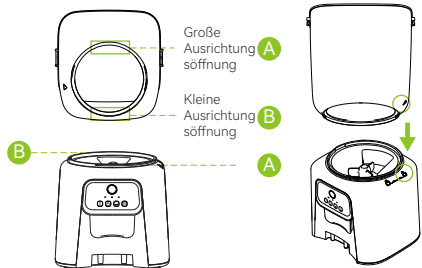
1. Nahrungstank-Boden zusammenbauen

Bitte platzieren Sie den Nahrungstank-Boden korrekt in die Hauptgerät-Basis wie im Diagramm dargestellt.

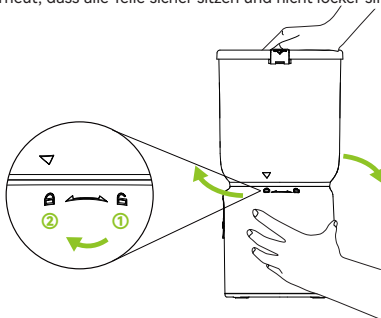


2. Nahrungstank zusammensetzen

a) Achten Sie auf die großen (A) und kleinen (B) Ausrichtungsöffnungen. Stellen Sie den Nahrungstank so an die nummerierten Positionen der Hauptgerät-Basis, dass das obere Ende des Nahrungstankgehäuses mit dem Entsperresymbol der Hauptgerät-Basis übereinstimmt.

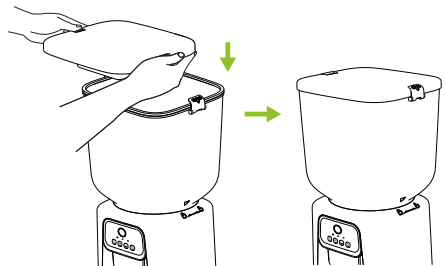


b) Drehen Sie im Uhrzeigersinn von Position 1 bis 2, bis fest verschlossen. Nach der Montage überprüfen Sie erneut, dass alle Teile sicher sitzen und nicht locker sind.

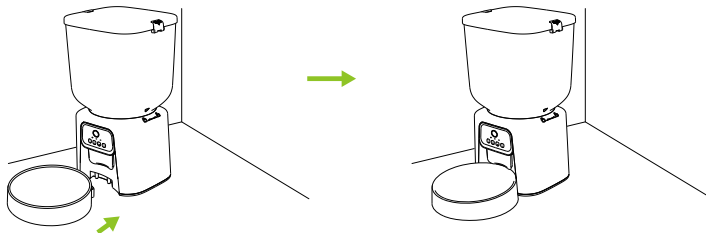


3. Deckel installieren

Achten Sie darauf, dass beide Seiten des Deckels mit den Nahrungstank-Schließmechanismen ausgerichtet sind. Schließen Sie beide Schließmechanismen vollständig.



4. Futterbehälter-Basis auf ebener Oberfläche platzieren, Nahrungseinsatz auf Basis fixieren.



Tasten und Indikatorleuchten Beschreibung



- Ⓞ **Aufnahme-Taste:** Drücken und halten für 1 Sekunde zum Starten der Aufnahme mit Piepsklang. Zwei Pieps nach dem Start beenden die Aufnahme. Maximal 10 Sekunden Aufnahmedauer. Löschen: Lang drücken für 1 Sekunde für Piepsklang, nach 1 Sekunde Loslassen und zwei Pieps zum Beenden hören.
 (Hinweis: Kurze Stille-Zeitraum ersetzt tatsächlich die Aufnahme)
- 🔒 **Sperren/Entsperren:**
 Entschlossen: Lang drücken für 6 Sekunden → rote Indikatorleuchte blinkt zweimal → Gerät gesperrt
 Gesperrt: Lang drücken für 6 Sekunden → rote Indikatorleuchte blinkt zweimal → Gerät entsperrt
- 🍽️ **Fütterungstaste:** Kurz drücken → 1 Portion ausgeben. Bei Aufnahmen werden bis zu 2 Aufnahmen gleichzeitig abgespielt.
- ⚙️ **Einstellungstaste:** Halten für 7 Sekunden → „Ding-dong“-Klang → Gerät startet neu nach Werksreset
 (rote Leuchte blitzt 7-10 Sek., dann erlischt; blaue Leuchte leuchtet beständig 10-15 Sek. und blinkt).

Leuchtfarbe	Blinkverhalten	Gerätestatus
Blau	Blinken	Warten auf das Vertriebsnetz
	Konstante Helligkeit	Die Netzwerkverbindung ist erfolgreich
	Einschalten	WiFi-Schnellverbindung/AP-Modus-Schalter: immer für 6 Sekunden eingeschaltet
Rot	Blinken	Wbnormale Erkennung des Endschalters (Motor dreht sich nicht)
	Zweimaliges Blinken	Sperren / Entsperren
	Einschalten	WiFi-Schnellverbindung/AP-Modus-Schalter: immer für 6 Sekunden eingeschaltet

Hinweis: Die Tastenbenutzung ist nur wirksam, wenn sich die Tasten im entsperrten Zustand befinden.

Einfache Fehlerbehebung

Problem-Lösung

Q: Konfiguration nicht möglich

A: 1) WiFi-Name und Passwort dürfen keine Chinesischen enthalten, maximal 12 Zeichen. Verwenden Sie eine Kombination aus Zahlen und Buchstaben.

2) Einige Softwarekonflikte auf dem Telefon können die Verbindung verhindern.
Telefon neu starten, Nicht-systemnahe Software schließen, Bluetooth und Standortdienste aktivieren, Erneut versuchen, zu verbinden

Q: Futterausgabe ungenau oder ausbleibend

A: Überprüfen Sie den Futterbehälter auf Überfüllung und Verstopfungen im Nahrungsausgang. Reinigen Sie den Nahrungsausgang und den Futterkanal.
Bei Akkubetrieb: Akku prüfen (leeres Akkukammern oder Leckage)

Q: Futtergerät offline

A: Abstand zum Router ≤ 10 m einhalten (keine Wandversteifung).
Nach WLAN-Eigenschaften kann Wandübertragung stark absinken → Instabile Verbindung.

Q: Keine Reaktion nach Start

A: Stromversorgung und Schalter überprüfen.
Bei weiterhin Problemen: Stromkabel/Adapter kontrollieren, Kundendienst kontaktieren

Hotspot distribution network (optional)

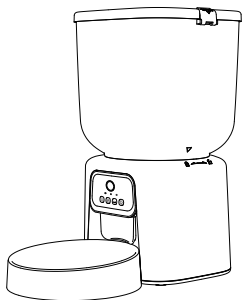
Schritte:

1. Smart Life APP öffnen → Gerät hinzufügen → Manuell → Haustierfuttergerät (WiFi)
WiFi-Passwort eingeben → Oberer rechter Button "WLAN-Schnellverbindung" →
"Hotspot-Netzwerk (Kompatibilitätsmodus)" auswählen
SmartLife-WiFi-Signal verbinden (SSID: XXXXX)
2. Zurückkehren → Arbeitskonfigurationsmenü öffnen → Verbindung warten

Anleitungen

01 | Montage

Montage in der vorgegebenen Reihenfolge vollständig durchführen.

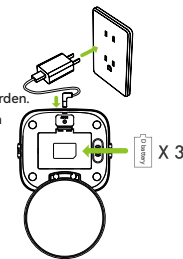


02 | Stromversorgung verbinden

1. Stecken Sie den 5V/1A-Netzadapter in eine Steckdose und verbinden Sie das Gerät.
2. Öffnen Sie den Batteriekammernabteil am unteren Ende des Geräts und legen Sie bei Stromausfällen 3 Alkalidaten-D-Größe-Batterien ein (nicht erforderlich).

Hinweis:

- 1) Der Batteriewechsel muss anschließend selbst durchgeführt werden.
- 2) Stellen Sie vor dem Anschließen an die Stromversorgung sicher, dass alle Teile sauber und vollständig trocken sind.

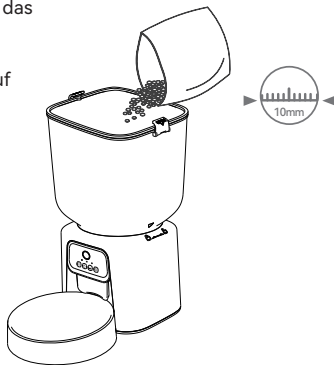
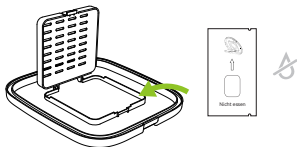


03 | Haustierfutter einfüllen

1. Öffnen Sie die Trockenmittelkiste am Deckel und legen Sie das Trockenmittel darin ab.
2. Trockenes Haustierfutter in die Nahrungstank gießen, den Nahrungstankdeckel schließen und die Schließverschlüsse auf beiden Seiten anziehen.

Hinweis:

- 1) Nasses oder verdorbenes Haustierfutter nicht verwenden.
- 2) Empfohlene Futtergröße: 3-10 mm.



04 | Sperren/Entsperren

1. Den roten Indikatorleuchten 6 Sekunden lang drücken → rote Indikatorleuchte zweimal blinkt → Sperren. Nochmals 6 Sekunden lang drücken → rote Indikatorleuchte zweimal blinkt → Entsperren.
2. Im gesperrten Zustand lässt sich der Knopf lang drücken, um das Werksreset durchzuführen.



Hinweis:

- 1) Aufnahme- und Fütterungsknöpfe funktionieren im gesperrten Zustand nicht – entsperren ist für die normale Nutzung erforderlich.
- 2) Die App-Bedienung bleibt unbeeinträchtigt.



06 | Aufnahme

Aufnahmeknopf 1 Sekunde lang drücken und halten → Piepsklang hören → Aufnahme starten. Zwei Piepsklang hören → Aufnahme beenden. Maximale Aufnahmedauer: 10 Sekunden. Dieser Prozess kann wiederholt werden, um die Aufnahme zu ändern.

Hinweis:

- 1) Wird nur abgespielt, wenn während der Aufnahme auf den Knopf gedrückt wird.
- 2) Bei Fütterung wird die Aufnahme zweimal abgespielt.



05 | Fütterung

Manuelle Fütterung: Kurz drücken → 1 Portion ausgeben, gleichzeitig die Aufnahme zweimal abspielen.

Hinweis:

Der Fütterungsplan wird nicht beeinträchtigt.



07 | Werksreset

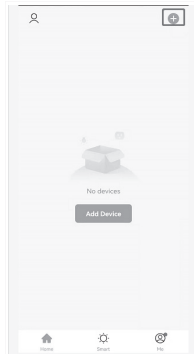
Aufnahme- oder Einstellungsknopf 7 Sekunden lang drücken und halten → „Ding-dong“-Klang erzeugen → Gerät startet automatisch neu nach Werksreset (rote Leuchte blitzt schnell 7–10 Sek., erlischt; blaue Leuchte leuchtet konstant 10–15 Sek., dann blinkt).



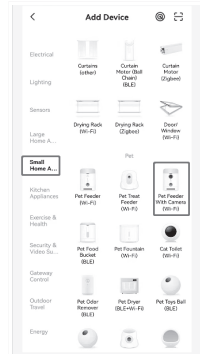
Spezifische Betriebsanleitungen



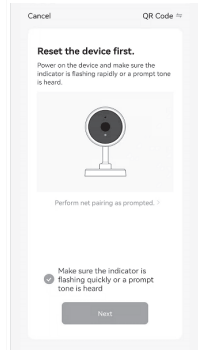
1. QR-Code scannen, um das **exklusive APP** herunterzuladen, ein Konto zu erstellen und anzumelden.



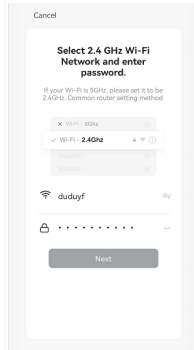
2. Hauptoberfläche der APP aufrufen und ein Gerät hinzufügen.



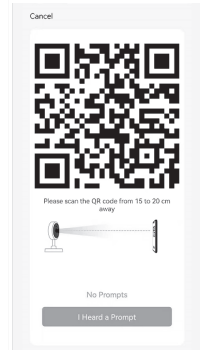
3. Manuell hinzufügen – Kleine Haushaltsgeräte – IPC Haustierfüttergerät.



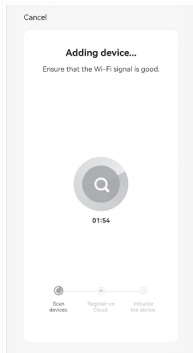
4. Bestätigen, dass der Gerätindikator blinkt → zum nächsten Schritt.



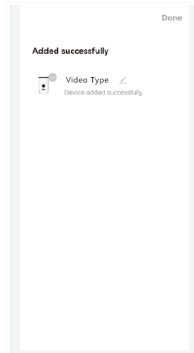
5. WLAN-Passwort eingeben. Hinweis: Name und Passwort dürfen keine chinesischen Zeichen oder Sonderzeichen enthalten, 5G-WiFi ist nicht unterstützt.



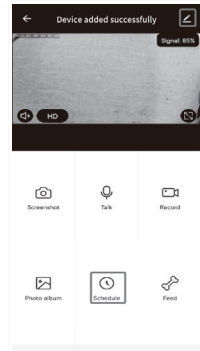
6. QR-Code in einer Entfernung von 10-15 cm vor die Füttererkamera halten.



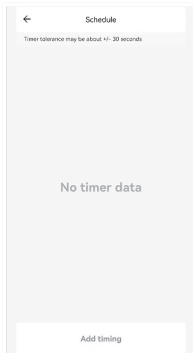
7. Warten, bis das Gerät sich mit dem Netzwerk verbindet



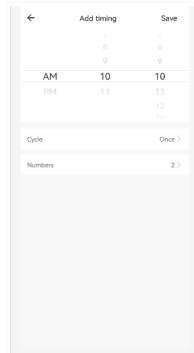
8. Die Hinzufügung war erfolgreich – Sie können dem Futtergerät einen Namen geben



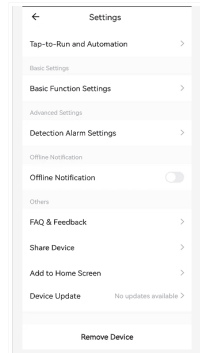
9. Regelmäßiges Füttern auswählen und einen Fütterungsplan erstellen



10. Zeitpunkte hinzufügen – Fütterungszeit und Anzahl der Mahlzeiten festlegen



11. Uhrzeit auswählen → Wiederholen Sie die Auswahl für jeden Tag → Anzahl der Portionen pro Mahlzeit auswählen

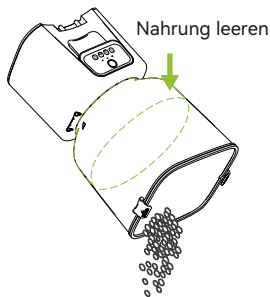


12. Das Häkchen in der rechten Ecke von Schritt 9 anklicken, um die Geräteeinstellungen zu öffnen

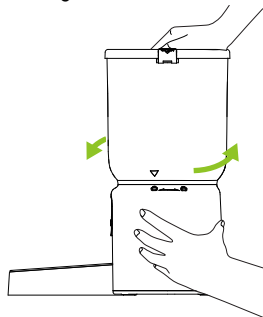
Reinigungsanleitung

Reinigen Sie das Gerät folgendermaßen:

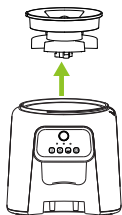
(1) Nahrungstankdeckel entfernen, alle Nahrung aus der Nahrungstank leeren (Pflicht);



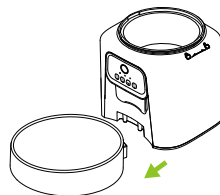
(2) Nahrungstank entfernen: Nahrungstank mit der Hand greifen, den Boden halten, gegen den Uhrzeiger drehen und die Nahrungstank entfernen;



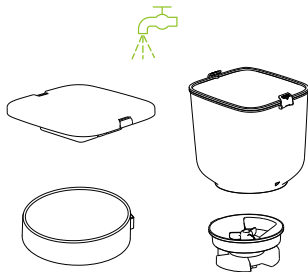
(3) Nahrungstankboden entfernen;



(4) Nahrung aus dem Nahrungseinsatz leeren, Nahrungseinsatz entfernen;



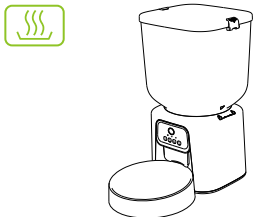
(5) Mit sauberem Wasser nachspülen oder mit lebensmittelsicherm Reinigungsmittel reinigen; anschließend abwischen und trocknen oder lufttrocknen;



(6) Das Hauptgerät kann mit einem feuchten Tuch abgewischt werden – nicht mit Wasser nachspülen;



(7) Zusammenbau: Nachdem das Gerät getrocknet ist, das Gerät gemäß der [Montagefolge] zusammensetzen;



(8) Das Gerät nicht in die Spülmaschine geben – sonst wird es permanent beschädigt werden!



Spezifikationen

Nahrungstankkapazität 5L

Stromversorgung DC 5V/1A Netzteiladapter, 3 Stück Alkalidaten-Batterien (D-Typ)

Stromversorgung Eingang: AC 100-240V, Ausgang: DC 5V

Produktgewicht 1,37 + 0,1 kg

Abmessungen 18,9 x 16,7 x 33,7 cm

Modell BE-081-D

安全ガイド

1. 子供が製品を使用する場合、必ず保護者の同伴のもとで使用してください。
2. 食べ物のトレイに届かないペットや身体障害のあるペットには使用しないでください。
3. メインユニットを水に浸してはいけません。これによりコントロールパネルや電子部品が損傷します。
4. ペット給食器に異物を入れないでください。
5. 缶詰や湿った食品は使用しないでください。
6. 製品を勝手に分解しないでください。
7. 製品を改造しないでください。
8. 製品が故障または損傷した場合、自作業で修理を試みず、直ちに販売店に連絡して解決してください。
9. 使用しない時や清掃前は必ず電源プラグを抜きます。
10. 本製品の電源プラグが濡れている場合、コンセントから電源を切ってください。抜くことは避けてください。

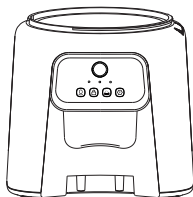
注意事項

1. ペットが電源コードをかじったり飲み込んだりしないよう監視してください。懸念がある場合は、五金店で配線ホース（硬質プラスチック保護管）を購入し、コードを保護してください。
2. 気象条件に影響されやすい場所に設置または保管しないでください。本製品の通常動作環境温度は0～40°Cです。
3. アルカリ性D型乾電池を使用。充電式バッテリーを使用しないでください。
4. バッテリーを定期的に点検し、長期外出前は必ず新品に交換してください。
5. カバーや食料トレイで給食器を持ち上げず、両手で本体とベースを握り、直立状態で持ち上げてください。
6. 乾燥ペットフードのみ対応。直径3～10mmが推奨されます。大きな食品は給食口で詰まる可能性があります。
7. 製品や包装に記載された全ての重要な使用説明を必ず読み遵守してください。

梱包リスト

製品を取り出した後、ペット給食器とアクセサリーが揃っているかどうかを確認してください。

本体



アクセサリー



① 上蓋



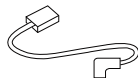
② 食料タンク
(上蓋付きなし)



③ 食料タンクベース



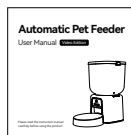
④ 食碗



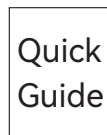
⑤ 電源コード



⑥ 電源アダプター



⑦ ユーザーマニユアル

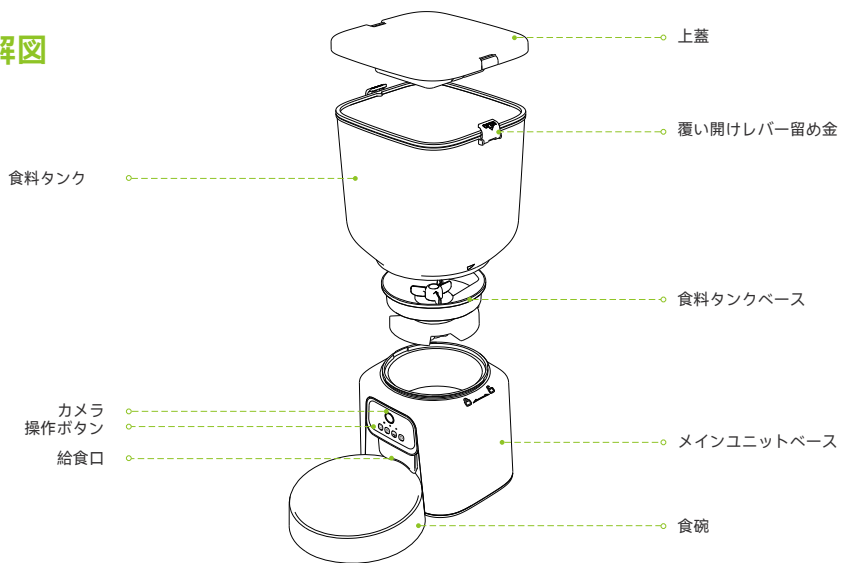


⑧ クイックガイド

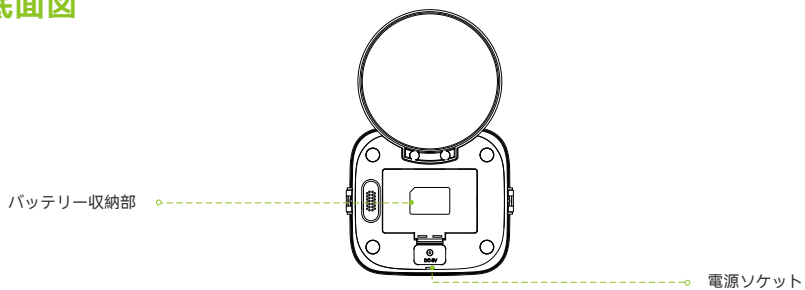
*より良い製品を提供するため、当社は製品を定期的に改善しています。製品の画像が実際の製品と異なる場合は、実際の製品をご参照ください。

製品画像

分解図



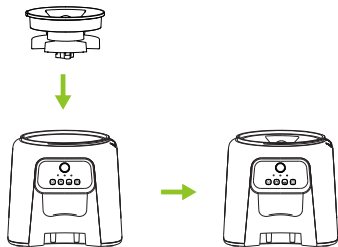
底面図



製品画像

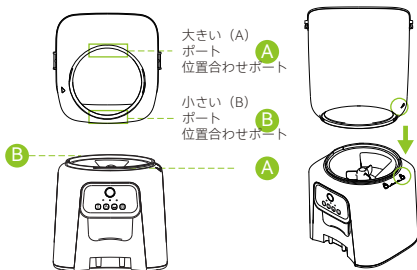
1. 食料タンクベースの組み立て

a) 図示の通り、食料タンクベースをメインユニットベースに正しく装着してください。

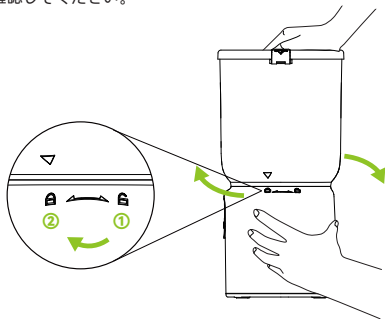


2. 食料タンクの組み立て

a) 大きい (A) ポートと小さい (B) ポートの位置合わせに注意してください。図示の通り、食料タンクをメインユニットの該当番号位置に合わせて装着し、食料タンクハウジングの底部をメインユニットベースハウジングのロック解除記号に揃えてください。

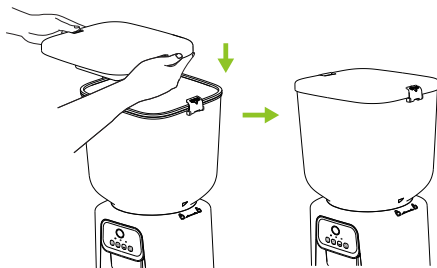


b) 1から2へ時計回りに回転させ、固めるまで続けてください。作業後、再び固定されているか、緩んでいないかを確認してください。

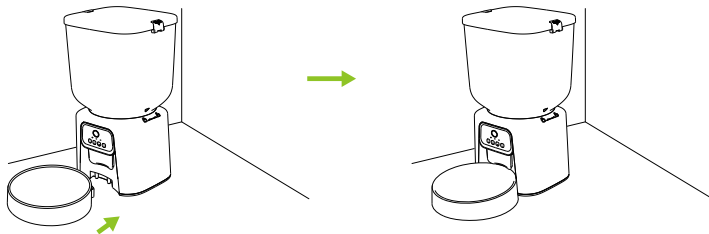


3. 上蓋の取り付け

上蓋の両側を食料タンクの留め金に挿入、両方の留め金を留めて完了します。



4. フィーダーベースを水平な面に設置し、食碗をベースに固定します。



ボタンとインジケータライトの説明



- ① **録音ボタン**: 1秒間押しで保持すると、ブープ音と共に録音が始まります。2回ブープ音が聞こえたら録音終了です。最大10秒間の録音が可能です。
録音削除**：1秒間長く押しでブープ音を出し、1秒間録音ボタンを離します。2回ブープ音が聞こえたら録音が削除されます。（実際には短い空白録音が録音の代わりに機能します）
- ② **ロック/アンロック**:
- アンロック状態：6秒間長く押しと赤いインジケータライトが2回点滅し、デバイスがロックされます。
- ロック状態：6秒間長く押しと赤いインジケータライトが2回点滅し、デバイスがアンロックされます。
- ③ **給食ボタン**: 短く押しと1回分の食事が提供されます。録音がある場合は複数の録音が同時に再生されます。
- ④ **設定ボタン**: 7秒間押しで「ディンドン」という音を出し、工場設定にリセットします。リセット中は赤いライトが7～10秒間点滅し、その後青いライトが10～15秒間常に点灯し、その後点滅します。

ライトの色	点滅状態	デバイスの状態
青	フラッシュ	配送ネットワークを得つ
	一定の明るさ	ネットワーク接続は成功しました
	オンにする	WiFiクイック接続/APモードスイッチ: 常時6秒間オン
赤	フラッシュ	リミットスイッチの異常検出（モーターが回転しない）
	Zweimaliges Blinken	ロック/ロック解除
	オンにする	WiFiクイック接続/APモードスイッチ: 常時6秒間オン

注記: ボタンの操作は、デバイスがアンロック状態の場合のみ有効です。

簡単なトラブルシューティング

問題解決策

Q: 設定できない

- A: 1) Wi-Fi名前とパスワードは中国語を使用せず、12文字以内にしてください。数字とアルファベットの組み合わせを使用してください。5G Wi-Fi信号はサポートしていませんので、2.4GHz Wi-Fi信号を使用してください。
- 2) スマートフォンのソフトウェア競合も接続失敗の原因となります。スマートフォンを再起動し、スマートフォンで起動した非システムソフトウェアを閉じ、Bluetoothと位置情報を有効にしてから再接続を試みてください。

Q: 食事が不安定または供給できない

- A: 食料皿に食べ物がかたまっているか、食料通路が塞がっていないかを確認し、給食口と食料通路を清掃してください。バッテリー電源を使用している場合は、バッテリーが没電または漏液していないかを確認してください。

Q: デバイスがオフラインになる

- A: デバイスと家庭用ルーターの距離が10メートルを超えているか、壁を挟んでいる場合は確認してください。Wi-Fiの特性上、壁越えのWi-Fi信号は急激に低下し、接続が不安定になりオフラインになることがあります。

Q: 起動後無反応

- A: まず電源が差し込まれているか、スイッチがオンになっているかを確認してください。どちらも正常な場合は、電源アダプターと電源コードが破損していないかを確認し、カスタマーサポートに連絡してください。

ホットスポット配信ネットワーク（任意）

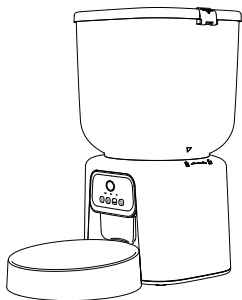
具体的な手順は以下の通りです。

1. Smart Lifeアプリを開き、「デバイス追加」→「手動追加」→「小型家電」→「ペット給食器（Wi-Fi）」を選択します。「Wi-Fiパスワード」を入力した後、右上の「Wi-Fi高速接続」を「ホットスポットネットワーク（互換モード）」に変更します。「次へ」をクリックします。
2. 次にSmartLifeのWi-Fi信号（XXXXX）に接続します。
3. 接続成功後、前の画面に戻り、「作業設定画面」に入力して待機します。

使用方法

01 | 設置

設置順に組み立てを完了してください。

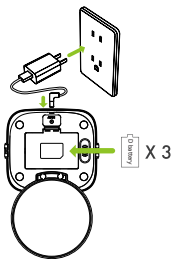


02 | 電源接続

1. 5V/1A電源アダプターをコンセントに差し込み、デバイスに接続します。
2. デバイス底部のバッテリー収納部を開け、電力不足時に備えてアルカリ性D型乾電池3個を取り付けます（不要の場合は）。

注意:

- 1) 電池はご自分で交換してください。
- 2) 電源を接続する前に、すべての部品が清潔で完全に乾燥していることを確認してください。

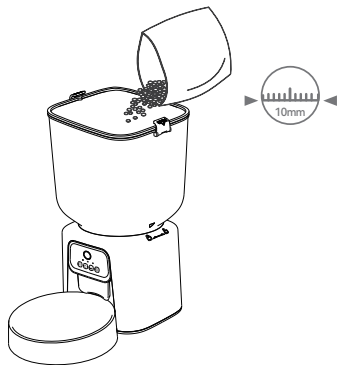
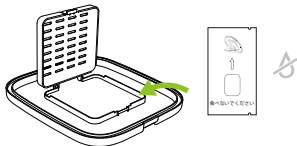


03 | ペットフードの投入

1. 上蓋の乾燥剤入り箱を開け、乾燥剤の中に入れます。
2. 乾燥ペットフードを食料タンクに入れ、食料タンクの蓋を閉め、両側の留め金を留めてください。

注意:

- 1) 湿ったペットフードや腐敗したペットフードを入れないください。
- 2) 推奨されるペットフードのサイズ範囲は3~10mmです。



04 | ロック/アンロック

1. 赤いインジケータライトが2回点滅するまで6秒間長くボタンを押し、ボタンをロックします。再度6秒間長くボタンを押すと、赤いインジケータライトが2回点滅し、ボタンをアンロックします。
2. ロック状態では、ボタンを押して保持すると工場設定にリセットできます。



注記:

- 1) ロック状態では録音ボタンや給食ボタンの操作が機能せず、正常使用のためには必ずアンロックしてください。
- 2) ロック状態でもアプリの操作は影響しません。



06 | 録音

録音ボタンを1秒間押しして保持すると、ブープ音が聞こえて録音が始まります。2回ブープ音が聞こえたら録音を終了します。給食器は最大10秒間の録音をサポートし、この操作を繰り返して録音内容を変更できます。

注記:

- 1) 録音中にボタンを押さない場合は再生されません。
- 2) 給食時には録音が2回再生されます。



05 | 給食

手動給食: ボタンを短く押しと1回分の食事を提供し、同時に録音が2回再生されます。

注記:

給食計画に影響はありません。



07 | 工場設定リセット

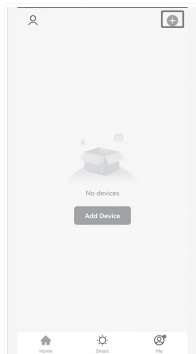
ボタンを7秒間押しして保持すると、「ディンドゥン」という音が出し、工場設定にリセットされた後デバイスが自動で再起動します（赤いライトが7~10秒間速く点滅した後消え、青いライトが10~15秒間常に点灯した後点滅します）。



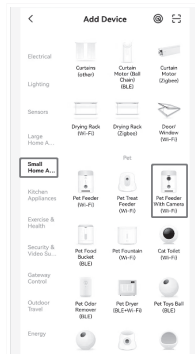
Smart Lifeアプリの具体的な操作手順



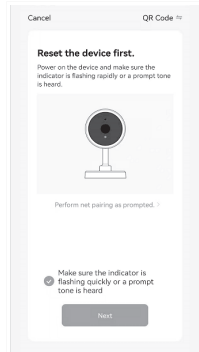
1. QRコードをスキャンして「専用アプリ」をダウンロードし、アカウントを登録してログインします。



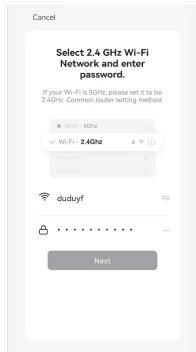
2. アプリのメイン画面に入り、デバイスを追加します。



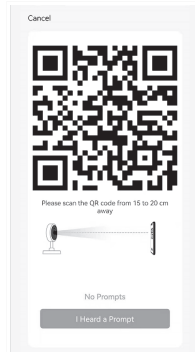
3. 手動追加→小型家電→IPCペット給食器を選択します。



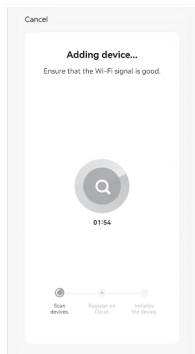
4. デバイスのインジケータライトが点滅していることを確認し、次のステップに進みます。



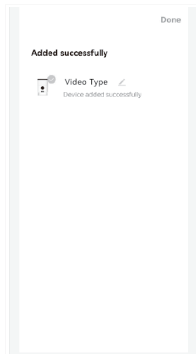
5. Wi-Fiパスワードを入力します。※名前とパスワードに中国語や特殊記号を含めず、5G Wi-Fiはサポートしていません。



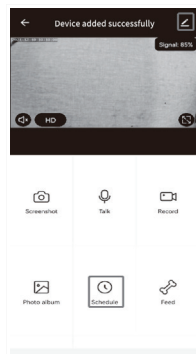
6. QRコードを給食器のカメラに向けて10～15cmの距離を保持します。



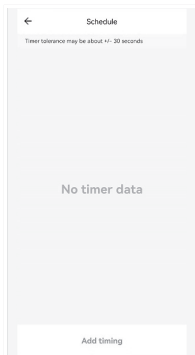
7. デバイスがネットワークに接続するのを待ちます



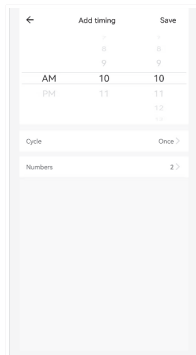
8. 追加が成功しました。フィーダーに名前を付けることができます



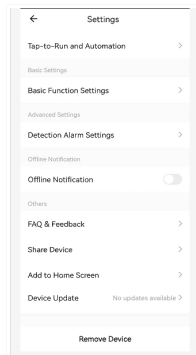
9. 定期的な給食を選択し、給食計画を設定します



10. 時間を追加し、給食時間と食事回数を設定します



11. 時間を選択し、毎日として選択を繰り返し、1回あたりの食事量を選択します

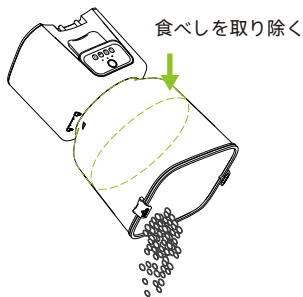


12. ステップ⑨の右上隅にあるマークをクリックして、デバイス設定に移動します

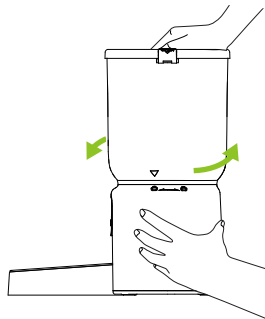
清掃方法

以下の手順に従ってデバイスを清掃してください:

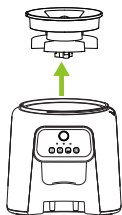
(1) 食料罐の覆いを外し、食料罐内の食べしをすべて取り除く（必須）；



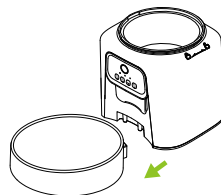
(2) 食料罐を取り除く：手で食料罐を握り、底座を持ち、反時計回りに回転させて食料罐を取り除く；



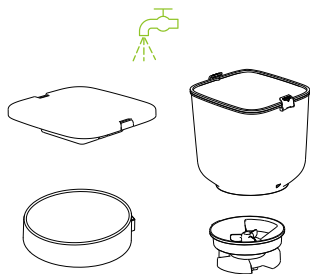
(3) 食料罐の底座を取り除く；



(4) 食碗内の食べしを取り除き、食碗を取り出す；



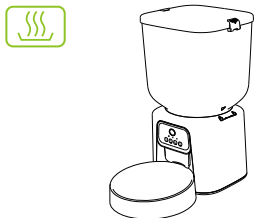
(5) 清潔水ですすぎるか、食品級洗剤で洗浄し、拭き乾燥または自然乾燥させます；



(6) 本体は湿った布で拭くことができますが、水洗いしないでください；



(7) 再組立：デバイスが乾燥した後、[組み立て順]に従ってデバイスを組み立てます；



(8) デバイスを食器洗い機に入れないでください。そうすると永久的に損傷します！



仕様

食料タンク容量	5リットル
電源	DC 5V/1A電源アダプター、アルカリ性D型乾電池3個
電源	AC100-240V入力、DC5V出力
製品重量	1.37±0.1kg
寸法	18.9×16.7×33.7cm
型番	BE-081-D

Памятка по безопасности

1. При использовании продукта детьми должны пользоваться его под присмотром родителей.
2. Не используйте кормофедатель для домашних животных, которые не могут дотянуться до еды или имеют физические ограничения.
3. Никогда не погружайте основной модуль в воду — это повредит панель управления и электронные компоненты.
4. Не загружайте кормофедатель посторонними предметами.
5. Не используйте консервированные или влажные корма.
6. Не разбирайте устройство самостоятельно.
7. Не модифицируйте конструкцию кормофедателя.
8. При поломке или повреждении обратитесь к официальному дилеру — не пытайтесь самостоятельно ремонтировать устройство.
9. Всегда выключайте шнур из розетки при неиспользовании и перед чисткой.
10. Если шнур устройства влажный, отключите питание — не выдёргивайте шнур принудительно.

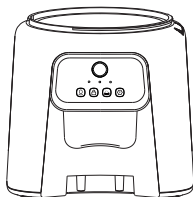
Примечания

1. Не позволяйте домашним животным грызти или заглатывать провода. Для защиты шнура приобретите гофрированный шланг (жёсткий пластиковый защитник) в любом строительном магазине.
2. Не устанавливайте или храните кормофедатель в местах с экстремальными погодными условиями. Рабочая температура: 0–40°C.
3. Питание от щелочных батареек D-формы. Запрещено использовать аккумуляторы.
4. Регулярно проверяйте состояние батареек. Перед длительным отсутствием заменяйте их новыми.
5. Никогда не поднимайте кормофедатель за крышку, емкость или лоток. Перемещайте устройство двумя руками, сохраняя вертикальное положение.
6. Для сухих кормов диаметр гранул должен быть 3–10 мм. Крупные кусочки могут застрять в выходе для еды.
7. Всегда ознакомьтесь и соблюдайте все важные инструкции, указанные на устройстве и в упаковке.

Список комплектации

После изъятия продукта проверьте, что автоматический кормоделатель и аксессуары присутствуют.

Основной блок



Комплект



1 Верхняя крышка



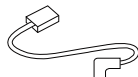
2 Еда-танк
(без верхней крышки)



3 Основание
еда-танка



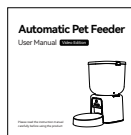
4 Еда-миска



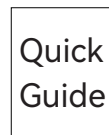
5 Кабель
питания



6 Адаптер питания



7 Руководство
пользователя

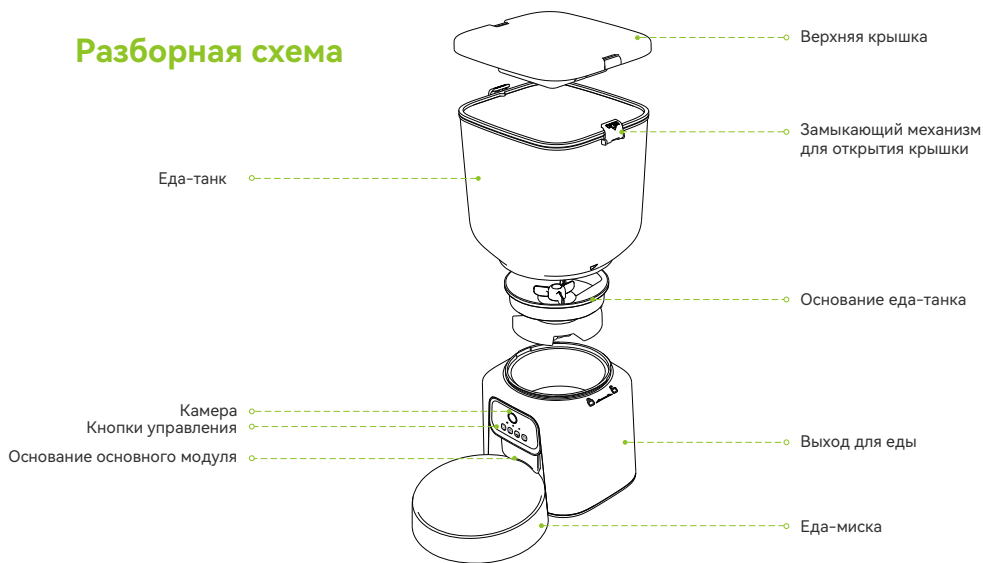


8 Быстрый старт

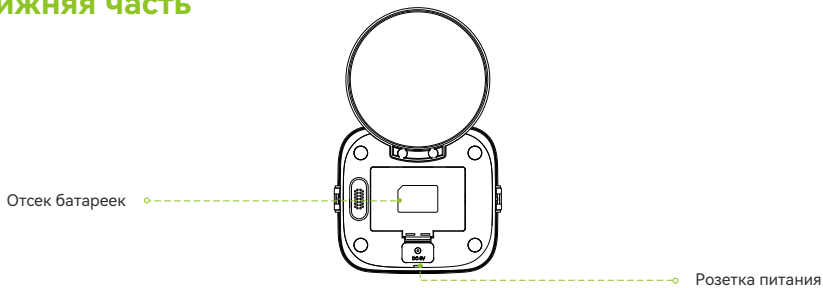
*Для улучшения продукции мы регулярно вносим изменения. Если изображение продукта отличается от реального, обращайтесь к оригиналу.

Изображение продукта

Разборная схема



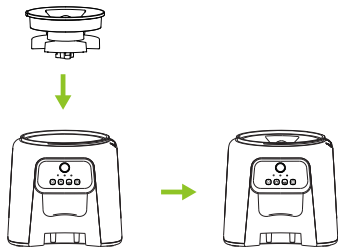
Нижняя часть



Изображения продукта

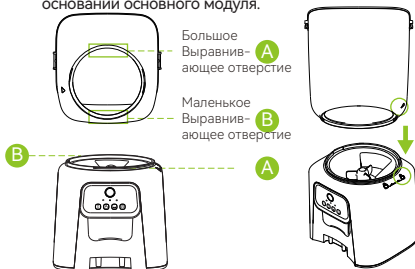
1. Сборка основания еда-танка

Поместите основание еда-танка правильно в основание основного модуля, как показано на схеме.

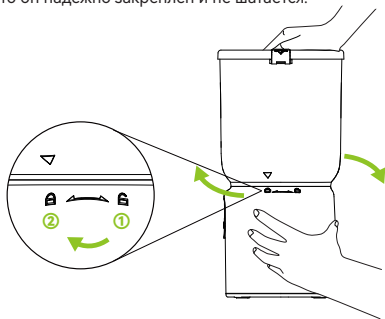


2. Сборка еда-танка

а) Обратите внимание на большое (А) и маленькое (В) выравнивающие отверстия. Совместите еда-танк с соответствующими номерными позициями на основном модуле, при этом дно оболочки еда-танка должно соответствовать символу разблокировки на основании основного модуля.

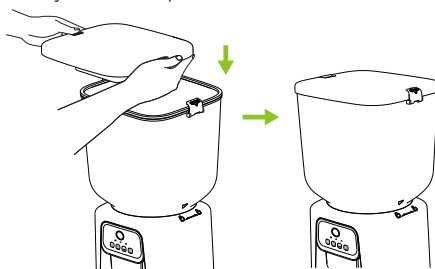


б) Поверните по часовой стрелке от позиции 1 к позиции 2, пока не затянетесь. После выполнения операции проверьте, что он надежно закреплен и не шатается.

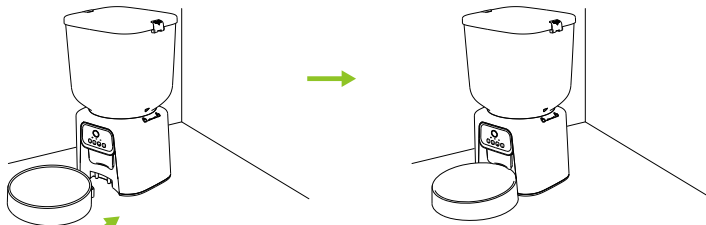


3. Установка верхней крышки

Совместите обе стороны верхней крышки с замками еда-танка и затяните оба замка — установка завершена.







4. Установка основания кормофедателя



Описание кнопок и индикаторов



-  **Кнопка записи:** нажмите и удерживайте в течение 1 секунды, чтобы начать запись со звуковым сигналом. Два звуковых сигнала завершат запись. Устройство поддерживает запись длительностью до 10 секунд. Удаление записи: нажмите и удерживайте в течение 1 секунды, чтобы прозвучал звуковой сигнал. Отпустите кнопку записи на 1 секунду и завершите запись, когда услышите два звуковых сигнала. (Фактически, короткий период пустой записи заменяет запись.)
-  **Блокировка/разблокировка:** Чтобы заблокировать устройство, нажмите и удерживайте кнопку в течение 6 секунд в разблокированном состоянии, после чего красный индикатор мигнет дважды. Чтобы разблокировать устройство, нажмите и удерживайте кнопку в течение 6 секунд в заблокированном состоянии, после чего красный индикатор мигнет дважды.
-  **Кнопка «Питание»:** короткое нажатие включает один приём пищи. Если есть записи, несколько из них будут воспроизводиться одновременно.
-  **Кнопка настройки:** нажмите и удерживайте 7 секунд, чтобы услышать звук «динь-дон» и сбросить настройки до заводских. Во время сброса красный индикатор будет мигать 7–10 секунд, затем синий индикатор будет гореть непрерывно 10–15 секунд, после чего перестанет мигать.

Светлый цвет	Мигающее состояние	Статус устройства
синий	вспышка	Ожидание сети доставки
	Постоянная яркость	Сетевое подключение прошло успешно
	Включать	Переключение режима быстрого подключения WiFi/точки доступа: всегда включено в течение 6 секунд
красный	вспышка	Обнаружение неисправности концевого выключателя (двигатель не вращается)
	Zweimaliges Blinken	Блокировка/Разблокировка
	Включать	Переключение режима быстрого подключения WiFi/точки доступа: всегда включено в течение 6 секунд

Примечание: кнопки работают только когда устройство разблокировано.

Простое устранение неисправностей

Решение проблем

Вопрос: Устройство не настраивается

- А: 1) Имя и пароль WiFi не должны содержать китайские символы, не более 12 цифр. Используйте комбинацию цифр и букв. 5G WiFi сигнал не поддерживается — используйте 2.4G WiFi сигнал.
2) Некоторые программные конфликты на телефоне также могут вызывать проблемы с подключением. Перезагрузите телефон, закройте несистемные приложения, запущенные с телефоном, включите Bluetooth и расположение телефона, после чего попробуйте снова подключиться.

Вопрос: Кормофедатель работает неточно или не может подавать пищу

- А: Проверьте, не переполнен ли еда-лоток и не заблокирован ли проход для еды. Очистите выход для еды и проход. При использовании батареек проверьте, разряжена ли или протекает ли батарея.

Вопрос: Кормофедатель отключено от сети

- А: Проверьте расстояние между кормофедателем и маршрутизатором (дома) — оно не должно превышать 10 метров, и между ними не должно быть перегородок. Согласно характеристикам WiFi, сигнал через перегородку резко ослабевает, что вызывает нестабильное соединение и отключение.

Вопрос: После запуска устройство не реагирует

- А: Сначала проверьте, подключено ли питание и включен ли выключатель. Если все подключено, проверьте, повреждены ли адаптер питания или кабель питания. Свяжитесь с службой поддержки.

Горячая сеть (опционально)

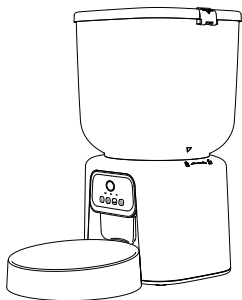
Конкретные шаги:

1. Откройте приложение Smart Life, выберите «Добавить устройство» — «Ручное добавление» — «Малая бытовая техника» — «Кормофедатель (Wi-Fi)» — «Введите пароль WiFi». В правом верхнем углу измените «Быстрое подключение к WiFi» на «Горячая сеть (Режим совместимости)» → «Следующий шаг» → подключитесь к сигналу WiFi SmartLife-XXXXX.
2. После подключения вернитесь на предыдущий экран, затем войдите в рабочий конфигурационный интерфейс и дождитесь подключения.

Инструкция

01 | Установка

Выполните сборку в порядке установки.

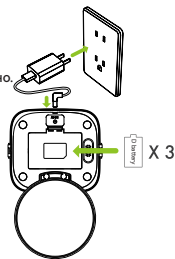


02 | Подключение питания

1. Подключите 5В/1А адаптер питания к розетке и подключите устройство.
2. Откройте отсек батареек на нижней части устройства и установите 3 щелочные батарейки D-формы (необязательно) на случай отключения электричества.

Примечание:

- 1) Замените батарейки самостоятельно.
- 2) Перед подключением к источнику питания убедитесь, что все детали чистые и полностью сухие.

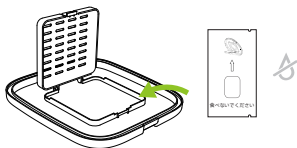


03 | Наполнение кормом для домашних животных

1. Откройте коробку с осушителем на верхней крышке и поместите осушитель внутрь.
2. Наполните еда-танк сухим кормом для домашних животных, закройте крышку еда-танка и зафиксируйте замки с обеих сторон.

Примечания:

- 1) Не используйте влажные или испорченные корма для домашних животных.
- 2) Рекомендуемый размер гранул корма для домашних животных — 3–10 мм.



04 | Заморозка/разморозка

1. Долго нажмите 6 секунд — красная индикаторная лампа мигает дважды, после чего кнопка блокировки активируется. Для разморозки повторите действие: долго нажмите 6 секунд, и красная индикаторная лампа снова мигает дважды.
2. В режиме блокировки можно нажать и удерживать кнопку для восстановления заводских настроек.



Примечание:

- 1) Нажатия кнопок записи и подачи пищи в режиме блокировки не работают — для нормального использования устройство должно быть разблокировано.
- 2) Работа приложения не отражается на блокировке.



06 | Запись

Нажмите и удерживайте кнопку записи 1 секунду — вы услышите бип, после чего начнется запись. При двух бипах завершите запись. Кормофедатель поддерживает запись до 10 секунд, и вы можете повторить процесс для изменения записи.

Примечание:

- 1) Запись воспроизводится только при нажатии на кнопку, когда она есть.
- 2) При подаче пищи запись воспроизводится дважды.



05 | Подача пищи

Ручная подача: кратковременное нажатие кнопки подает 1 порцию пищи, при этом одновременно воспроизводится запись дважды.

Примечание:

План подачи пищи не изменится.



07 | Восстановление заводских настроек

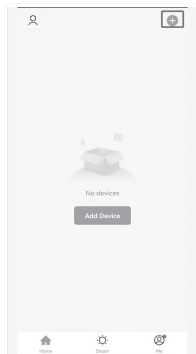
Нажмите и удерживайте кнопку 7 секунд — устройство издаст звук «динь-дун», после чего автоматически перезагрузится при восстановлении заводских настроек (красная лампа быстро мигает 7–10 секунд, затем гаснет; синяя лампа постоянно горит 10–15 секунд, после чего начинает мигать).



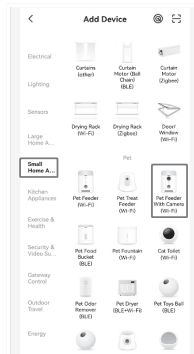
Специфичные операции приложения Smart Life



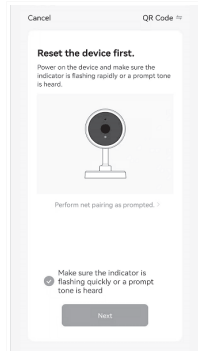
1. Сканируйте QR-код, чтобы скачать «эксклюзивное приложение», зарегистрироваться в аккаунт и войти в систему.



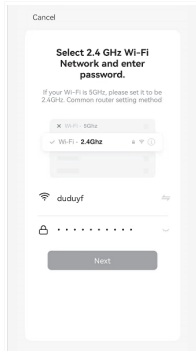
2. Перейдите в основной интерфейс приложения и добавьте устройство.



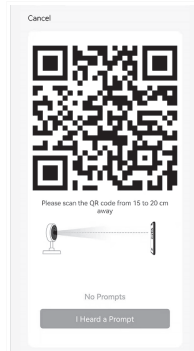
3. Ручное добавление: Малая бытовая техника → ИРС-кормофедатель для домашних животных.



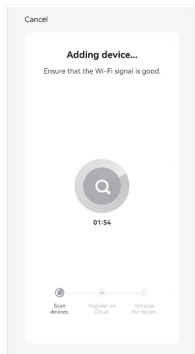
4. Подтвердите, что индикатор устройства мигает, после чего переходите к следующему шагу.



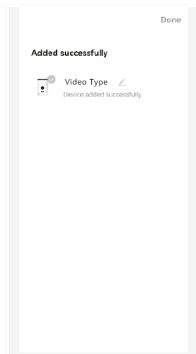
5. Введите пароль WiFi. Обратите внимание: имя сети и пароль не должны содержать китайские символы или специальные символы, 5G WiFi не поддерживается.



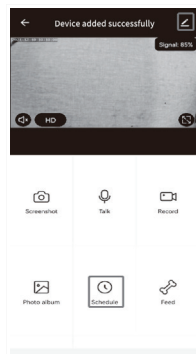
6. Держите QR-код на расстоянии 10–15 см перед камерой кормофедателя, направив его в сторону камеры.



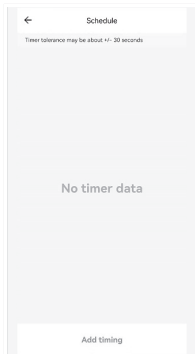
7. Подождите подключения устройства к сети



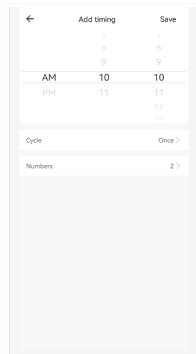
8. Добавление успешно. Вы можете задать имя кормоделателю.



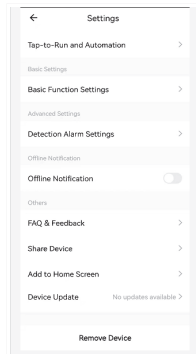
9. Выберите режим регулярного кормления и настройте план подачи пищи.



10. Добавьте время, установите время кормления и количество приемов пищи.



11. Выберите время, повторите выбор для каждого дня, и установите количество порций на один прием.



12. Нажмите на метку в правом верхнем углу шага 9, чтобы перейти в настройки устройства.

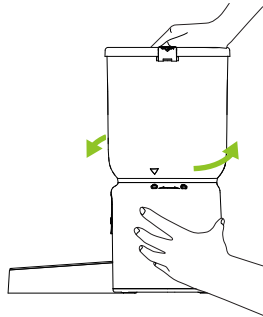
Инструкция по очистке

Очистите устройство, следуя этим шагам:

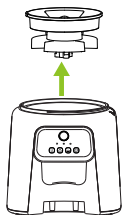
(1) Снять крышку еда-танка, выложить всю еду из танка (обязательно);



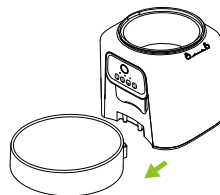
(2) Снять еда-танок: держите еда-танок рукой, удерживайте основание, поверните против часовой стрелки и снимите еда-танок;



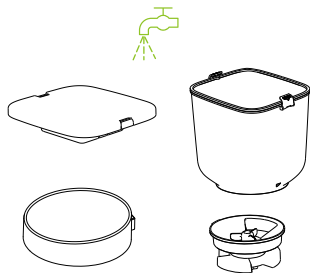
(3) Снять основание еда-танка;



(4) Выложить еду из еда-лотка, снять еда-лоток;



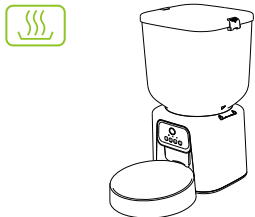
(5) Промойте чистой водой или очистите пищевым моющим средством, затем вытрите насухо или высушите на воздухе;



(6) Основание устройства можно протереть влажной тряпкой, полоскать водой не рекомендуется;



(7) Переключение обратно: После того как устройство высохнет, соберите его в соответствии с [Последовательностью сборки];



(8) Не кладите устройство в посудомоечную машину, иначе оно будет безвозвратно повреждено!



Характеристики

Емкость	5 л
Питание	AD 5B/1A адаптер питания, 3 шт. щелочные батарейки D-формы
Питание	вход AC100-240В, выход DC5В
Масса продукта	1,37±0,1 кг
Размеры	18,9×16,7×33,7 см
Модель	BE-081-D