



Automatic Pet Feeder

User Manual Basic Edition



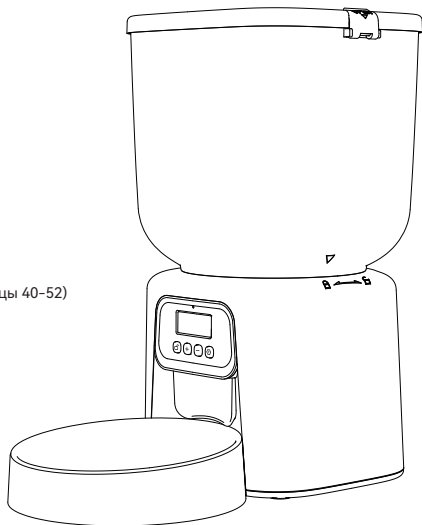
Important Notes - Read Before Use (Pages 01-13)

Wichtige Hinweise - Vor Gebrauch lesen (Seiten 14-26)

重要事項 - ご使用前に必ずお読みください (ページ 27 - 39)

Важные примечания — ознакомьтесь перед использованием (страницы 40-52)

Please read the instruction manual
carefully before using the product



Safety Guide

1. When children use this product, please use it under the accompaniment of their parents.
2. Do not use the feeder for pets that cannot reach the food tray or have any physical disabilities.
3. Do not immerse the main unit in water, as this will damage the control panel and other electronic components.
4. Do not place any foreign objects in the pet feeder.
5. Do not use canned or moist food.
6. Do not disassemble the device by yourself.
7. Do not modify the device.
8. If the device fails or is damaged, do not try to repair the pet feeder by yourself, contact the dealer immediately and solve it.
9. Always unplug the power plug when not in use and before cleaning.
10. If the power plug of this device is damp, turn off the power to the socket. Do not try to unplug the power plug.

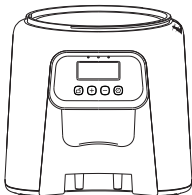
Notice

1. Do not allow your pet to chew or swallow any part. If you are concerned about the power cord, purchase a wire conduit (hard plastic protector) at any hardware store to protect the power cord.
2. Do not install or store the pet feeder in areas that are susceptible to weather conditions. The normal operating ambient temperature for this device is 0 ~ 40°C.
3. Powered by alkaline D batteries. Do not use rechargeable batteries.
4. Check the batteries regularly. Always replace with new batteries before leaving for a long time.
5. Do not lift the pet feeder by the lid, food bucket or food tray. Lift and carry with both hands and the base while keeping the unit in an upright position.
6. For dry food only, the size range is 3-10mm in diameter. Larger food may get stuck in the food outlet.
7. Please read and comply with all important instructions listed on the device and packaging.

Packing List

After taking out the product, please confirm that the pet feeder and the accessories are complete or not.

Host



Accessories



1 Top Cover



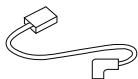
2 Food Tank
(without top cover)



3 Food Tank Base



4 Food Bowl



5 Power Cord



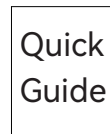
6 Power Adapter

Automatic Pet Feeder

User Manual



7 User Manual

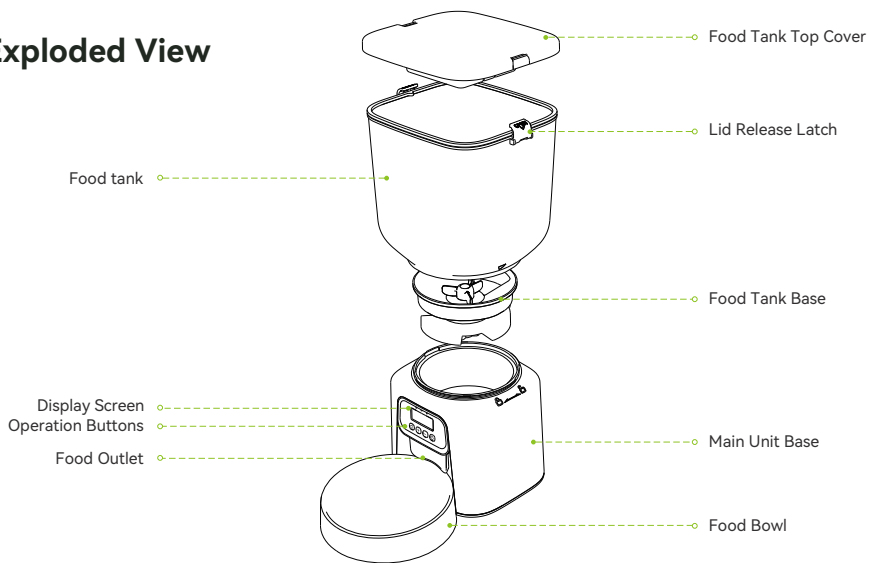


8 Quick Guide

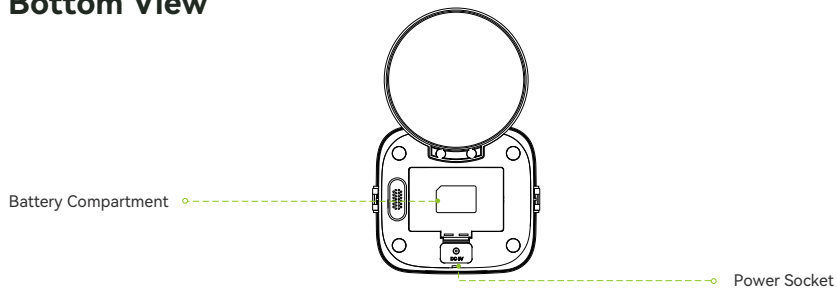
*In order to provide better products, we will regularly improve our products. If the product image is different from the actual product, please refer to the actual one.

Product Image

Exploded View



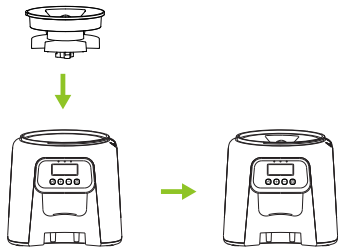
Bottom View



Assembly Sequence

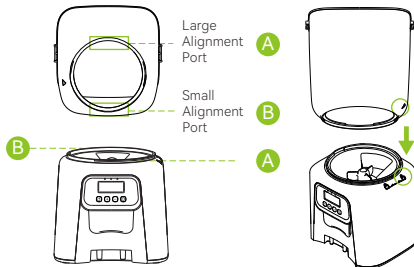
1、 Assemble the Food Tank Base

Please place the food tank base correctly into the main unit base as shown in the diagram.

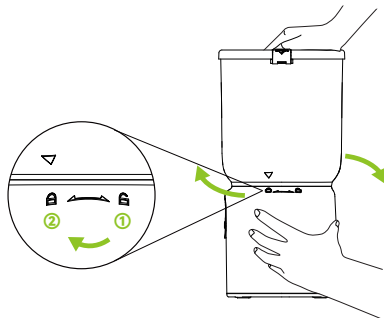


2、 Assemble the Food Tank

a) Pay attention to the large (A) and small (B) alignment ports. Align the food tank with the corresponding numbered positions on the main unit as shown, with the ▼ at the bottom of the food tank housing aligned with the unlock symbol on the main unit base housing.

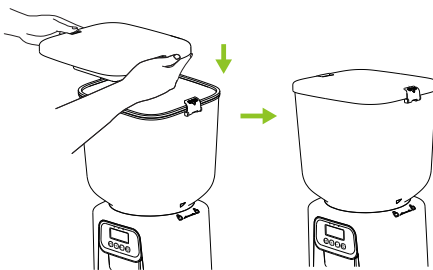


b) Rotate clockwise from ① to ② until tightened. After the operation, reconfirm that it is fastened and not loose.

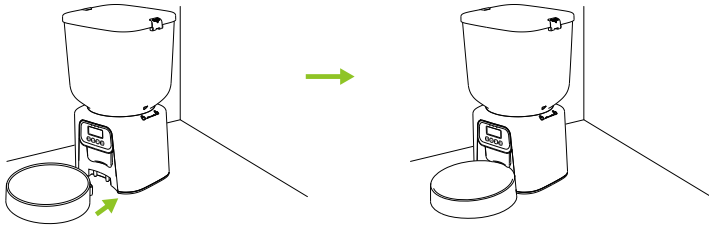


3、 Install the Top Cover

Align both sides of the top cover with the food tank latches, and fasten both latches to complete.



4. Place the feeder base on a horizontal surface, with the food tray stuck on the base.



Display Screen Description

Display Screen Content



Display Icon Annotations



Battery Level Display:

- 1) Shows current battery level: External power supply shows full charge, battery power shows according to battery level.
- 2) When battery is low, the battery icon flashes.



Locked/Unlocked: Displays the device's locked/unlocked state.

M:

Meals: Up to 6 meals can be set. When entering feeding plan settings, you can press +/- keys to select the number of meals.



Time Display: Displays the currently set time.






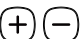



P:00

Portions: Displays the current number of portions being fed.

Note: The button's main interface defaults to 12H.

Button Instructions



	Child Lock Button: In the locked state, long press the  button for 3 seconds to "beep" and unlock. <small>*Note: If no operation is performed for 30 seconds, the device automatically locks, and the device buttons become inoperable.</small>
	Increase Button: Adjusts time/meal count/portion settings when in setup mode. In the lock screen state: long press the  button for 6 seconds, two "beep beep" sounds will restore the device to factory settings, clearing all operation records, feeding plans, and meal counts.
	Decrease Button: Adjusts time/meal count/portion settings when in setup mode.
	Manual Feed Button: Short press "  "+ "  buttons simultaneously once to dispense 1 portion.
	Settings Button: 1) Short press once to enter feeding plan settings; (Refer to user manual for specific operations) 2) Long press for 3s to enter current time settings.

Note: 1) Buttons automatically lock if no operation for 30 seconds.

2) Button usage is only effective when buttons are in the unlocked state (except for factory reset operation).

Battery Mode Description

1. When the feeder is not connected to power, it defaults to battery power. If you need to use it without plugging it in, please ensure that the batteries are installed as required.
2. When the feeder is battery-powered, the power is limited. To ensure long battery life and not affect feeding, the feeder will enter battery mode after 30 seconds of no operation. In this mode, the screen will be locked and dimmed. You can press any key to wake up the device.

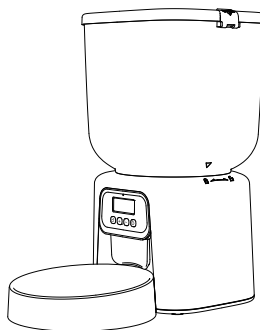
Note:

When battery-powered, if there is no operation on the device buttons for 30 seconds, the device enters battery mode. Press any button to wake up the device.

Instructions

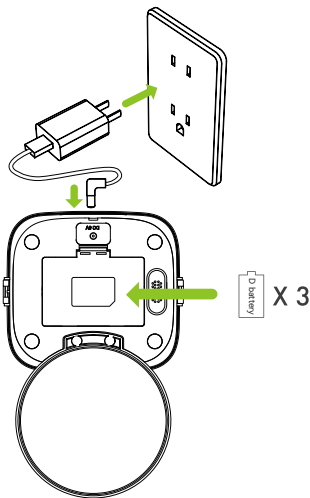
1 Installation

Complete assembly in the order of installation.



2 Connect the power supply

1. Plug the 5V/1A power adapter into a wall socket and connect the device.
2. Open the battery compartment on the bottom of the unit and install 3 alkaline D size batteries (not required) in case of power failure.



Note:

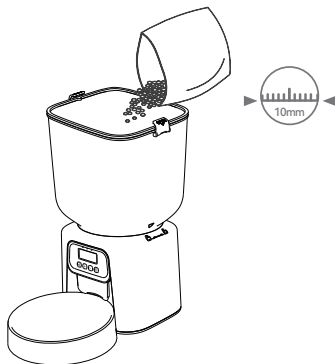
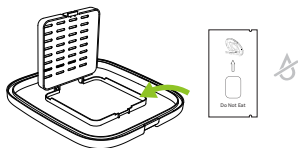
- 1) Subsequent battery replacement needs to be purchased by yourself.
- 2) Before connecting to the power supply, make sure all parts are clean and completely dry.

3 Pouring pet food

1. Open the desiccant box on the top cover and place the desiccant inside.
2. Pour dry pet food into the food tank, close the food tank lid, and fasten the latches on both sides.

Note:

- 1) Do not place wet or spoiled pet food.
- 2) The recommended pet food size range is 3-10 mm.

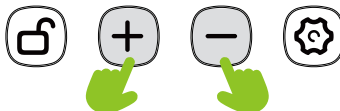


4 Manual Feeding








Short press “+” + “-” buttons simultaneously once to dispense 1 portion.

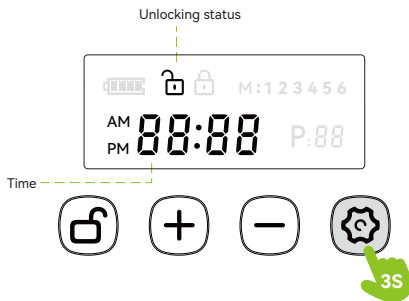
Note:

Please unlock the device before feeding.









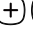



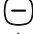



5 Current Time Setting

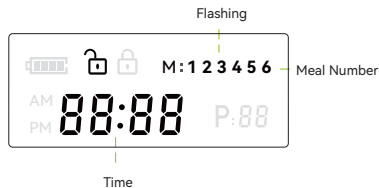
1. In the unlocked state, press and hold the  for 3 seconds to enter current time settings: the hour position (00) will flash.
2. Press the  or  button to adjust the hour. Briefly press the  button to confirm and proceed to minute settings.
3. Press the  or  button to adjust the minute. Briefly press the  button to confirm and complete the settings, returning to the main interface.




6 Feeding Plan Settings

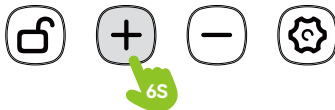
Short press the  button to enter the feeding plan settings interface.

- a) Enter the setting for Meal Count M, where the number after M is the number of meals per day, which can be set using   within the range of 1-6;
- b) Short press the  button to enter the feeding time - hour setting, adjust the time using   within the range of 00-23;
- c) Short press the  button to confirm the current hour setting and enter the time - minute setting, adjust the time using the   buttons within the range of 00-59;
- d) Short press the  button to confirm the current minute setting and enter the feeding portions setting, which can be adjusted using   within the range of 00-20;
- e) After completing the settings, short press the  button to confirm and enter the next meal setting;
- f) When the last meal is set, short press the  button to return to the main interface;
- g) During the setting process, you can long press the  button at any time to return to the main interface. Unfinished time settings will not be stored.



7 Factory Reset

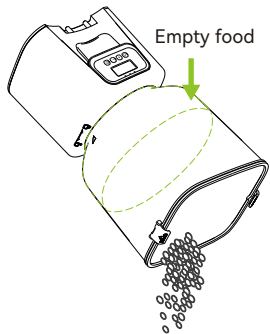
In the lock screen state, long press the  button for 6 seconds, two "beep beep" sounds will restore the device to factory settings, clearing all operation records, feeding plans, and meal counts.



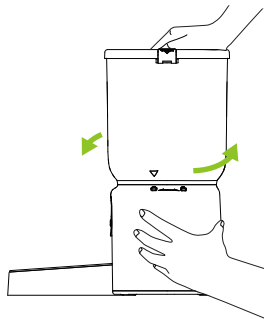
Cleaning Instructions

Clean the device following these steps:

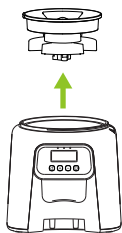
(1) Remove the food tank lid, empty all food from the tank (essential);



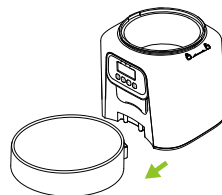
(2) Remove the food tank: grasp the food tank with your hand, hold the base, rotate counter-clockwise, and remove the food tank;



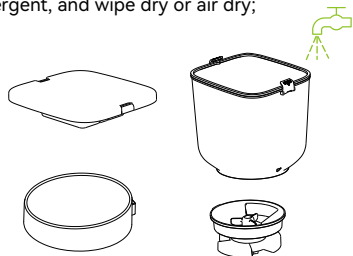
(3) Remove the food tank base;



(4) Empty the food from the food tray, remove the food tray;



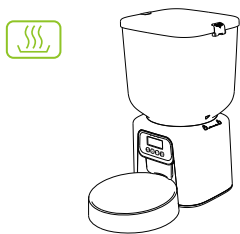
(5) Rinse with clean water or clean with food-grade detergent, and wipe dry or air dry;



(6) The main unit can be wiped with a damp cloth, do not rinse with water;



(7) Reassemble: After the device is dry, assemble the device according to the [Assembly Sequence];




(8) Do not put the device in the dishwasher, otherwise it will be permanently damaged!



Simple troubleshooting

Problem solution


Q: No response when pressing any button?

A: Buttons are locked if no operation for 30 seconds. Please press and hold the  button for 3 seconds to unlock the buttons.

Q: The device is not dispensing food?

A: 1) Please only use dry food; food diameter should be between 3-10 mm.
2) Check if the battery level is low.
3) Check if the power adapter is connected.
4) Check for food blockage or jam. If there is a blockage or jam, first move the food from the dispenser opening to the food bowl. If the issue is not resolved, please contact customer service.

Q: I forgot the specific content of the feeding plan.

A: Unlock the screen, short press the  button once. You can browse the feeding plan (total meals, time and portions per meal) through the setting process.

Q: The display is not lit.

A: 1) Check if the power adapter is properly connected / if the batteries are properly installed.
2) If the display still does not light up when the device is properly connected to power, please contact the dealer for assistance.

Q: How should I maintain this feeder?

A: To ensure the service life and hygiene of the feeder, we recommend the following operations:

- 1) After about half a month of use, you can remove the food tank for cleaning once. Please refer to the cleaning and maintenance section for cleaning methods.
- 2) Set the portion size according to your pet's needs to prevent excessive dispensing or blockage of the food channel.
- 3) Please place the feeder in a place where it is not easily knocked over.

Q: During the process of setting a feeding plan, if I don't want to continue setting, how do I exit?

A: In this case, long press the settings button for 3 seconds to exit the setting process. Successfully set plans will be recorded, and unfinished plans will not be updated or saved.

Specification

Food Tank Capacity	5L
Power Supply	DC 5V/1A power adapter; 3pcs alkaline D batteries
Power Supply	AC100-240V input, DC5V output
Product Weight	1.37±0.1kg
Size	18.9 16.7 33.7cm

BE-061-D

Sicherheitsleitfäden

1. Wenn Kinder das Produkt verwenden, müssen sie es unter Aufsicht ihrer Eltern nutzen.
2. Verwenden Sie den Futtertrog nicht für Haustiere, die den Futterschale nicht erreichen können oder physische Behinderungen aufweisen.
3. Tränken Sie das Hauptgerät nicht mit Wasser, da dies das Steuerungsboard und andere elektronische Komponenten beschädigen kann.
4. Legen Sie keine Fremdkörper in den Haustierfuttertrog.
5. Verwenden Sie keine Dosendosen- oder feuchten Nahrungsmittel.
6. Zerlegen Sie das Gerät nicht selbst.
7. Modifizieren Sie das Gerät nicht.
8. Bei Funktionsstörungen oder Schäden versuchen Sie nicht, den Futtertrog selbst zu reparieren. Wenden Sie sich sofort an den Händler zur Lösung.
9. Schalten Sie das Stromkabel bei Nichtgebrauch und vor der Reinigung ab.
10. Falls das Stromkabel des Geräts feucht ist, schalten Sie den Strom aus. Entfernen Sie das Kabel nicht selbst.

Wichtige Hinweise

1. Verhindern Sie, dass Ihr Haustier Kabel kaumpt oder schluckt. Falls Sie Bedenken haben, kaufen Sie einen Kabelschutz (harter Kunststoffschutz) in Baumärkten, um das Kabel zu schützen.
2. Installieren oder lagern Sie den Futtertrog nicht an wetteranfälligen Orten. Die zulässige Betriebstemperatur liegt zwischen 0 ~ 40°C.
3. Batteriebetrieben: Verwenden Sie nur alkalische D-Batterien, keine wiederaufladbaren Batterien.
4. Überprüfen Sie die Batterien regelmäßig und ersetzen Sie sie immer durch neue, bevor Sie längere Zeit weg sind.
5. Heben Sie den Futtertrog nicht am Deckel, Futtersilo oder Futterschale. Nehmen Sie das Gerät nur an der Basis auf, halten Sie es senkrecht und bewegen Sie es mit beiden Händen.
6. Für trockene Nahrung gilt ein Durchmesser von 3–10 mm. Größere Nahrungsteile können im Auslauf verkalken.
7. Lesen Sie und beachten Sie alle wichtigen Anweisungen auf dem Gerät und in der Verpackung.

Verpackungsliste

Nach dem Auspacken des Produkts bestätigen Sie bitte, ob das Haustierfüttertrog und die Zubehörteile vollständig sind.

Produktthoster



Hauptzubehör



1 Oberdeckel



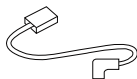
2 Futternapf
(ohne Oberdeckel)



3 Futternapf
-Unterlage



4 Futterschale



5 Stromkabel



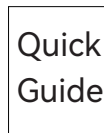
6 Netzteil

Automatic Pet Feeder

User Manual



7 Bedienungsanleitung

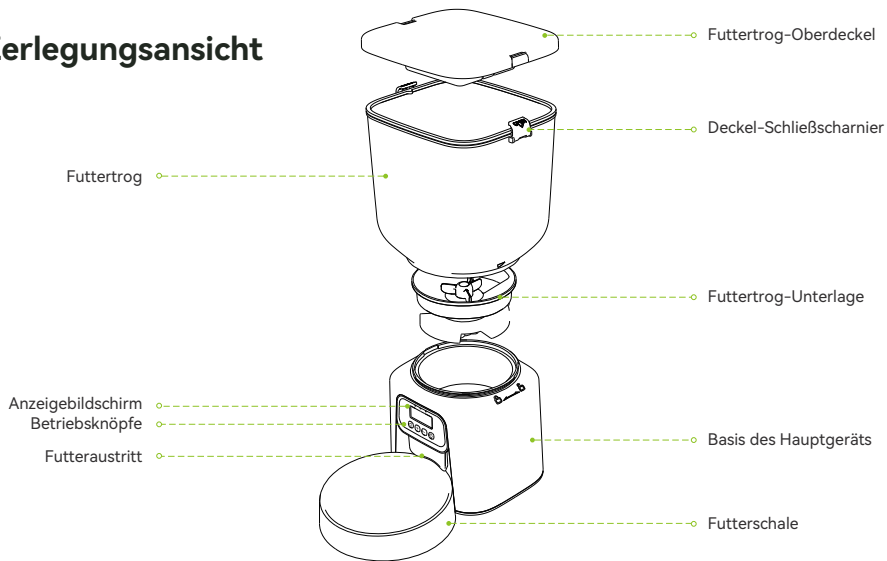


8 Schnellstartanleitung

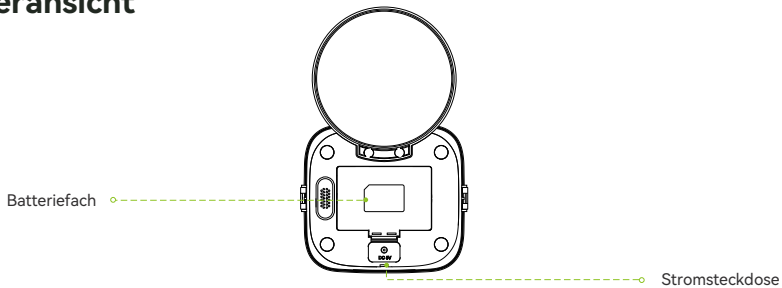
* Um bessere Produkte anzubieten, verbessern wir diese regelmäßig. Falls das Produktbild vom tatsächlichen Produkt abweicht, beziehen Sie sich bitte auf das tatsächliche Produkt als Referenz.

Produktabbildung

Zerlegungsansicht



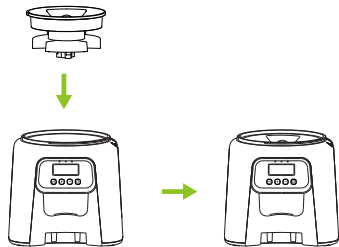
Unteransicht



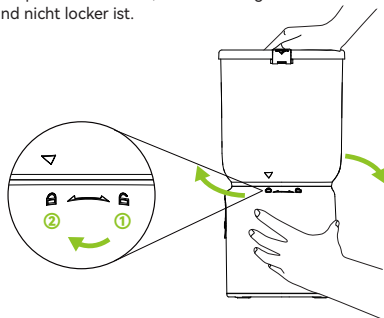
Assembly Sequence

1. Montage der Basis des Futterspeichers

Bitte platzieren Sie die Basis des Futterspeichers wie im Diagramm gezeigt korrekt in die Basis des Hauptgeräts.

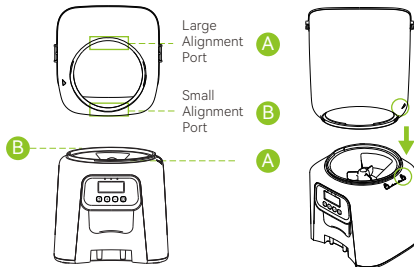


b) Drehen Sie im Uhrzeigersinn von ① nach ②, bis es festgezogen ist. Nach dem Vorgang überprüfen Sie erneut, ob es fest angebracht und nicht locker ist.



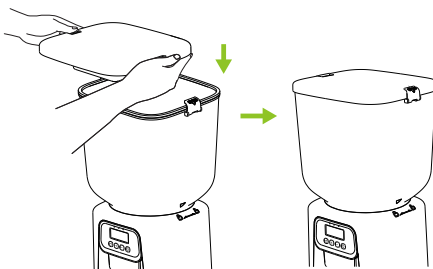
2. Montage des Futterspeichers

a) Achten Sie auf die großen (A) und kleinen (B) Ausrichtungsöffnungen. Richten Sie den Futterspeicher wie dargestellt mit den entsprechend nummerierten Positionen am Hauptgerät aus, wobei das ▼ am Boden des Futterspeichergehäuses mit dem Entsperrsymbol am Gehäuse der Hauptgerätebasis ausgerichtet ist.

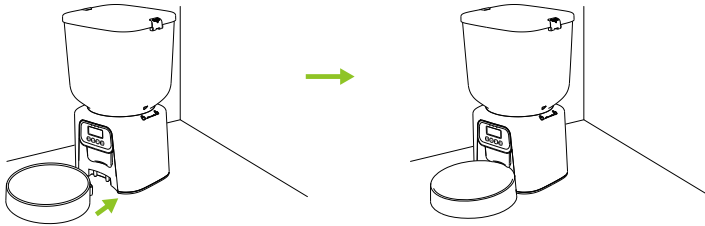


3. Installation des Oberdeckels

Richten Sie beide Seiten des Oberdeckels mit den Rasten des Futterspeichers aus und befestigen Sie beide Rasten, um die Installation abzuschließen.



4. Stellen Sie die Basis des Fütterers auf eine horizontale Oberfläche und kleben Sie die Futterschale auf die Basis.



Anzeigebildschirminhalte

Batteriestufe-Anzeige



Anmerkungen zu den Anzeigeicons



Batteriestandsanzeige:

- 1) Zeigt den aktuellen Batteriestand an: Bei externer Stromversorgung wird ein voller Ladestand angezeigt; bei Batteriestrom wird der Stand entsprechend der Batterieladung dargestellt.
- 2) Wenn die Batterie leer ist, blinkt das Batterieicon.



Gesperrt/Entsperrt: Zeigt den gesperrten oder entsperrten Zustand des Geräts an.

M:

Mahlzeiten: Es können bis zu 6 Mahlzeiten eingestellt werden. Beim Eintritt in die Einstellungen des Fütterplans können Sie die +/- Tasten drücken, um die Anzahl der Mahlzeiten auszuwählen.



Zeitanzeige: Zeigt die aktuell eingestellte Zeit an.





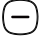




P:88

Portionen: Zeigt die aktuell gefütterte Anzahl an Portionen an.

Hinweis: Die Hauptschnittstelle der Tasten ist standardmäßig auf 12-Stunden-Format eingestellt.

Knopfanleitungen



	Kindersicherungsknopf: Im gesperrten Zustand halten Sie die Taste  3 Sekunden lang gedrückt, bis ein "Piepton" ertönt – das Gerät wird entsperrt und unlock. Hinweis: Wenn keine Operation innerhalb von 30 Sekunden durchgeführt wird, sperrt sich das Gerät automatisch, und die Gerätetasten sind nicht bedienbar.
	Increase Button: Passt die Einstellungen für Zeit/Anzahl der Mahlzeiten/Portionen an, wenn der Einstellmodus aktiv ist.
	Im Sperrbildschirmzustand: Halten Sie die Taste  6 Sekunden lang gedrückt – zwei "Piepton-Piepton"-Signale setzen das Gerät auf die Werkseinstellungen zurück, löschen alle Betriebsaufzeichnungen, Fütterpläne und Mahlzeitenanzahlen.
	Minus-Taste: Passt die Einstellungen für Zeit/Anzahl der Mahlzeiten/Portionen an, wenn der Einstellmodus aktiv ist.
	Manuelle Füttertaste: Drücken Sie gleichzeitig die Tasten "  " und "  " einmal kurz – 1 Portion wird ausgespendet.
	Einstellungstaste: 1) Kurzer Druck, um in die Fütterplaneinstellungen zu gelangen; (Für spezifische Vorgänge siehe Benutzerhandbuch) 2) 3 Sekunden langes Drücken, um in die aktuellen Zeiteinstellungen zu gelangen.

Hinweise:

- 1) Die Tasten sperren sich automatisch, wenn 30 Sekunden keine Operation stattfindet.
- 2) Die Verwendung der Tasten ist nur wirksam, wenn die Tasten im entsperrten Zustand sind (außer der Werkseinstellungsrücksetzung).

Beschreibung des Batteriemodus

1. Wenn der Fütterer nicht an das Stromnetz angeschlossen ist, stellt er standardmäßig Batteriestrom. Wenn Sie ihn ohne Anschluss verwenden möchten, stellen Sie sicher, dass die Batterien gemäß den Vorgaben installiert sind.
2. Bei Batteriebetrieb ist die Leistung begrenzt. Um eine lange Batterielebensdauer zu gewährleisten und die Fütterung nicht zu beeinträchtigen, wechselt der Fütterer nach 30 Sekunden ohne Operation in den Batteriemodus. In diesem Modus ist der Bildschirm gesperrt und gedimmt. Sie können jede Taste drücken, um das Gerät zu wecken.

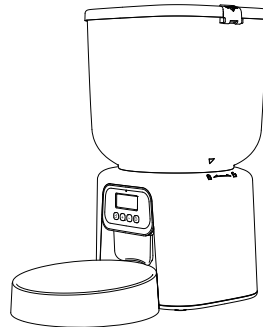
Note:

When battery-powered, if there is no operation on the device buttons for 30 seconds, the device enters battery mode. Press any button to wake up the device.

Anleitungen

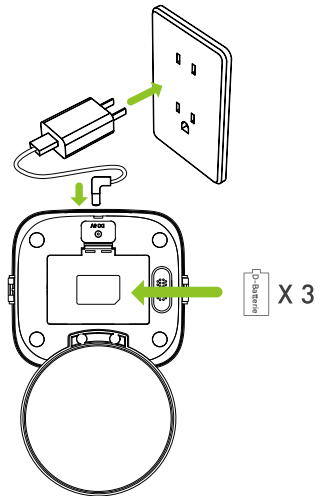
1 Installation

Vollständige Zusammenbau in der Reihenfolge der Installation.



2 Stromversorgung anschließen

1. Stecken Sie den 5V/1A Netzteiladapter in eine Steckdose und verbinden Sie das Gerät.
2. Öffnen Sie das Batteriefach am Boden des Geräts und installieren Sie 3 alkalische D-Größe Batterien (nicht erforderlich) bei Stromausfällen.



Hinweis:

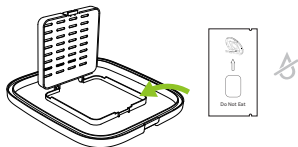
- 1) Nachfolgende Batteriewechsel müssen Sie selbst kaufen.
- 2) Vor dem Anschließen an die Stromversorgung stellen Sie sicher, dass alle Teile sauber und vollständig trocken sind.

3 Haustierfutter einfüllen

1. Öffnen Sie die Trockenmittelbox auf dem Oberdeckel und legen Sie das Trockenmittel darin ab.
2. Füllen Sie das Haustierfutter in den Futtertrog, schließen Sie den Futtertrog-Oberdeckel und festigen Sie die Verschlüsse auf beiden Seiten.

Hinweis:

- 1) Nicht feuchtes oder verdorbenes Haustierfutter verwenden.
- 2) Die empfohlene Größe des Haustierfutters beträgt 3–10 mm.

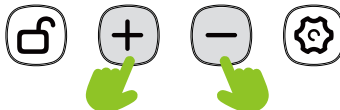


4 Manuelles Füttern




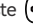



Kurzer Druck auf die Tasten „+“ + „-“ gleichzeitig einmal, um 1 Portion

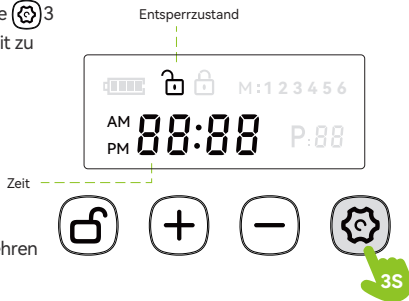
Hinweis:

Bitte entsperren Sie das Gerät vor der Fütterung.








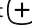


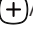






5 Einstellung der aktuellen Zeit

1. Im entsperrten Zustand drücken und halten Sie die Taste  3 Sekunden lang, um in die Einstellungen der aktuellen Zeit zu gelangen: Die Stundenposition (00) beginnt zu blinken.
2. Drücken Sie die Taste  oder , um die Stunden einzustellen. Drücken Sie die Taste  kurz, um zu bestätigen und zur Minuteinstellung zu gelangen.
3. Drücken Sie die Taste  oder , um die Minuten einzustellen. Drücken Sie die Taste  kurz, um zu bestätigen und die Einstellungen abzuschließen – Sie kehren zur Hauptschnittstelle zurück.



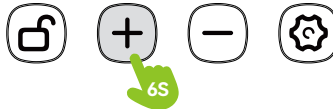
6 Einstellungen des Fütterplans

- rücken Sie die Taste  kurz, um in die Einstellungschnittstelle des Fütterplans zu gelangen.
- a) Gehen Sie zur Einstellung der Mahlzeitenanzahl M – die Zahl hinter M gibt die tägliche Mahlzeitenanzahl an, die mit  /  im Bereich von 1–6 eingestellt werden kann.
 - b) Drücken Sie die Taste  kurz, um zur Stundeinstellung der Fütterzeit zu gelangen. Passen Sie die Zeit mit  /  im Bereich von 00–23 an.
 - c) Drücken Sie die Taste  kurz, um die aktuelle Stundeinstellung zu bestätigen und zur Minuteinstellung der Zeit zu gelangen. Passen Sie die Zeit mit  /  im Bereich von 00–59 an.
 - d) Drücken Sie die Taste  kurz, um die aktuelle Minuteinstellung zu bestätigen und zur Einstellung der Fütterportionen zu gelangen, die mit  /  im Bereich von 00–20 angepasst werden kann.
 - e) Nach Abschluss der Einstellungen drücken Sie die Taste  kurz, um zu bestätigen und zur Einstellung der nächsten Mahlzeit zu gelangen.
 - f) Wenn die letzte Mahlzeit eingestellt ist, drücken Sie die Taste  kurz, um zur Hauptschnittstelle zurückzukehren.
 - g) Während des Einstellungsprozesses können Sie jederzeit die Taste  lange drücken, um zur Hauptschnittstelle zurückzukehren. Unvollständige Zeiteinstellungen werden nicht gespeichert.



7 Werkseinstellungen zurücksetzen

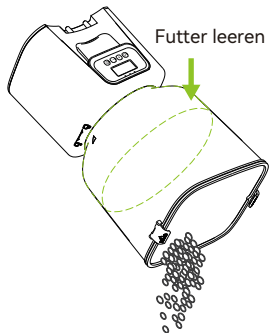
Im gesperrten Bildschirmzustand halten Sie die Taste **+** 6 Sekunden lang gedrückt. Zwei "Piepton-Piepton"-Signale setzen das Gerät auf die Werkseinstellungen zurück und löschen alle



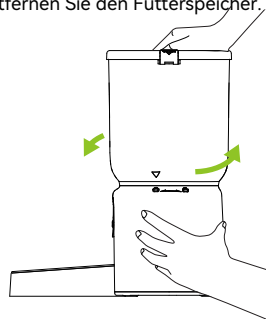
Reinigungsanweisungen

Reinigen Sie das Gerät gemäß folgenden Schritten:

(1) Entfernen Sie den Deckel des Futterspeichers und leeren Sie den gesamten Futter aus dem Tank (unerlässlich).



(2) Entfernen Sie den Futterspeicher: Greifen Sie den Futterspeicher mit der Hand, halten Sie die Basis fest, drehen Sie ihn gegen den Uhrzeigersinn und entfernen Sie den Futterspeicher.



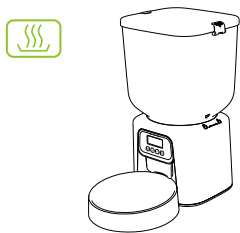
(3) Entfernen Sie die Basis des Futterspeichers;



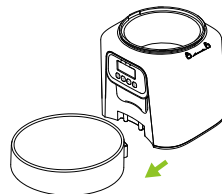
(5) Spülen Sie mit sauberem Wasser oder reinigen Sie mit lebensmittelgerechtem Reinigungsmittel, dann trocknen Sie ab oder lassen Sie trocknen.



(7) Wiederausammenbau: Nachdem das Gerät trocken ist, bauen Sie es gemäß der [Montagesequenz] zusammen.



(4) Leeren Sie das Futter aus der Futterschale und entfernen Sie die Futterschale.



(6) Das Hauptgerät kann mit einem feuchten Tuch abgewischt werden; mit Wasser gespült werden;




(8) Setzen Sie das Gerät nicht in die Spülmaschine, sonst wird es dauerhaft beschädigt!



Einfaches Problembehandlung

Problem und Lösung


Frage: Keine Reaktion beim Drücken irgendeiner Taste?

Antwort: Die Tasten sperren sich automatisch, wenn 30 Sekunden keine Operation stattfindet. Bitte halten Sie die Taste  3 Sekunden lang gedrückt, um die Tasten zu entsperren.

Frage: Das Gerät gibt kein Futter aus?

Antwort: 1) Verwenden Sie nur trockenes Futter; der Durchmesser des Futters sollte zwischen 3-10 mm liegen.
2) Überprüfen Sie, ob der Batteriestand niedrig ist.
3) Überprüfen Sie, ob der Netzadapter angeschlossen ist.
4) Überprüfen Sie, ob das Futter blockiert oder verstopft ist. Bei Blockierung oder Verstopfung bewegen Sie zuerst das Futter von der Ausgaböffnung in die Futterschale. Wenn das Problem nicht gelöst wird, wenden Sie sich bitte an den Kundenservice.

Frage: Ich habe den genauen Inhalt des Fütterplans vergessen.

Antwort: Entsperren Sie den Bildschirm und drücken Sie die Taste  einmal kurz. Sie können den Fütterplan (Gesamtanzahl der Mahlzeiten, Zeit und Portionen pro Mahlzeit) während des Einstellungsprozesses einsehen.

Frage: Das Display leuchtet nicht

Antwort: 1) Überprüfen Sie, ob der Netzadapter richtig angeschlossen ist / ob die Batterien richtig installiert sind.
2) Wenn das Display auch dann nicht leuchtet, wenn das Gerät richtig an das Stromnetz angeschlossen ist, wenden Sie sich bitte an den Händler um Hilfe.

Frage: Wie soll ich diesen Fütterer warten?

Antwort: Um die Lebensdauer und Hygiene des Fütterers zu gewährleisten, empfehlen wir folgende Maßnahmen:

- 1) Nach etwa einer Halbmonat Nutzung können Sie den Futterspeicher einmal zur Reinigung entfernen. Für Reinigungsmethoden verweisen Sie auf den Abschnitt "Reinigung und Wartung".
- 2) Passen Sie die Portionsgröße gemäß den Bedürfnissen Ihres Haustieres an, um übermäßige Ausgabe oder Verstopfung des Futterkanals zu verhindern.
- 3) Stellen Sie den Fütterer bitte an einem Ort auf, wo er nicht leicht umgestoßen wird.

Frage: Während der Einstellung eines Fütterplans möchte ich nicht weiter einstellen – wie beende ich den Vorgang?

Antwort: In diesem Fall halten Sie die Einstellungstaste 3 Sekunden lang gedrückt, um den Einstellungsprozess zu beenden. Erfolgreich eingestellte Pläne werden gespeichert, und unvollständige Pläne werden

Spezifikationen

Futtertrogkapazität:	5 Liter
Stromversorgung:	DC 5V/1A Netzteiladapter; 3 Stück Alkalidruckbatterien D
Stromversorgung:	Eingang: AC100-240V, Ausgang: DC5V
Produktgewicht:	1,37±0,1 kg
Abmessungen:	18,9 16,7 33,7 cm
Modellnummer:	BE-061-D

セーフティガイド

1. 子供がこの製品を使用する場合は、保護者の付き添いのもとで使用してください。
2. 食器に届かない、または身体的障害があるペットには使用しないでください。
3. メインユニットを水に浸すことは禁止です。これによりコントロールパネルや電子部品が損傷します。
4. ペット給食器に異物を入れないでください。
5. 罐詰や湿った飼料を使用しないでください。
6. 装置を自分で分解しないでください。
7. 装置を改造しないでください。
8. 装置が故障または損傷した場合は、修理しないでください。直ちにディーラーに連絡してください。
9. 使用しない時や清掃前は必ず電源プラグを抜いてください。
10. 本装置の電源プラグが濡れた場合は、コンセントから電源を切ってください。抜く試みをしないでください。

注意事項

1. ペットが電線をかじったり飲み込んだりしないよう監視してください。電線を心配する場合は、金物店で配線保護カバー（硬質プラスチック製）を購入し、電線を保護してください。
2. 気象条件に影響されやすい場所に設置または保管しないでください。本装置の正常動作環境温度は0～40℃です。
3. 電池はアルカリウムD型を使用。充電式バッテリーは使用しないでください。
4. 電池を定期的に点検し、長期外出前は必ず新品に交換してください。
5. カバーやフードトレイ、ボウルで持ち上げないでください。常に直立状態で両手と底部を使って持ち上げてください。
6. 乾燥飼料のみ使用。直径3～10mmが推奨されます。大きな飼料は給食口で詰まる可能性があります。
7. 装置や包装に記載された全ての重要な指示事項を必ず読み遵守してください。

梱包リスト

製品を取り出した後、ペット給食器とアクセサリーが全て揃っているか確認してください。

製品ホスト



主なアクセサリー



① 上蓋



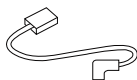
② フードタンク
(上蓋付きではない)



③ フードタンク
ベース



④ 食器ボウル



⑤ 電源ケーブル



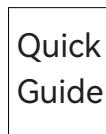
⑥ 電源ア
ダプター

Automatic Pet Feeder

User Manual



⑦ ユーザーマ
ニュアル

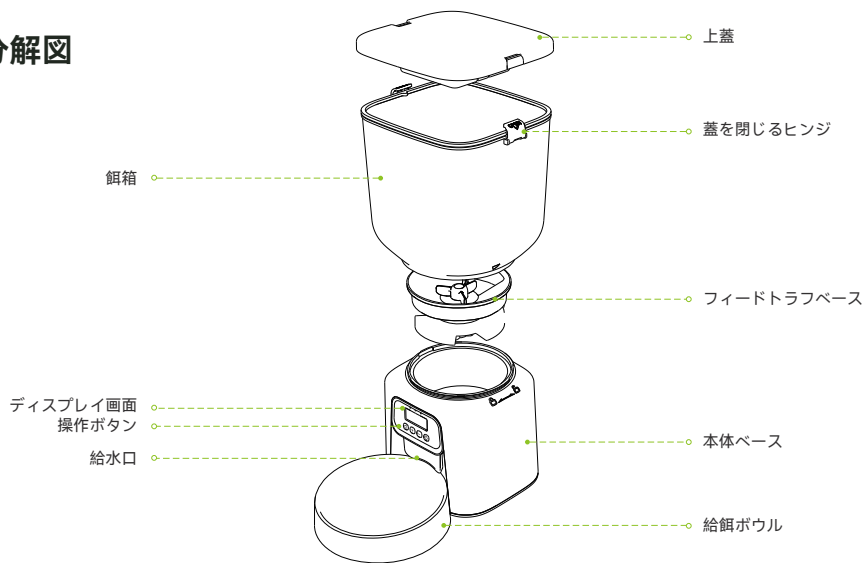


⑧ クイックガイド

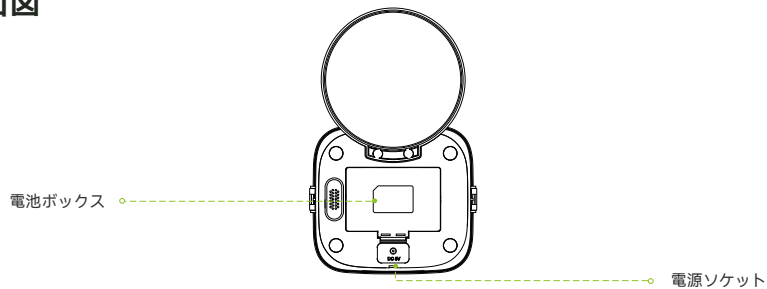
*製品の品質向上のため、当社は定期的に製品を改善しております。商品画像が実際の商品と異なる場合は、実際の商品をご参照ください。

製品画像

分解図



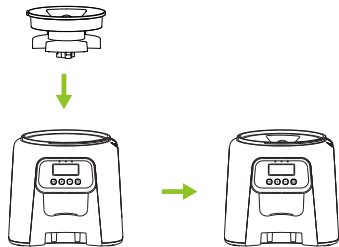
底面図



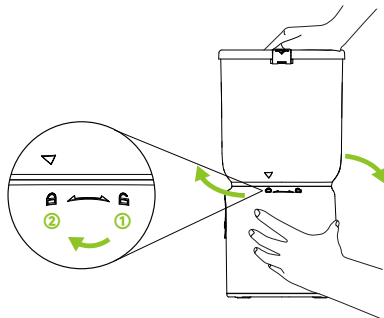
組み立て手順

1. 飼料貯蔵庫のベースの取り付け

図のように飼料収納ベースを本体ベースに正しくセットしてください。

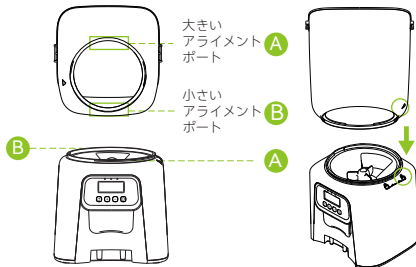


b) 1から2まで時計回りに回して締め付けます。
締め付け後、しっかりと固定され、緩んでいないことを再度確認してください。



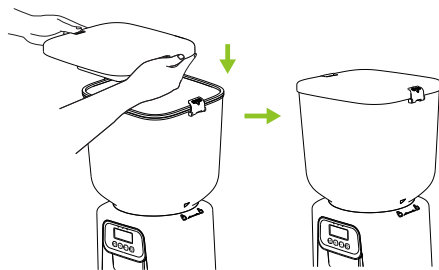
2. 飼料貯蔵庫の設置

a) 大きい位置合わせ穴 (A) と小さい位置合わせ穴 (B) に注意してください。図のように、ホッパーを本体の対応する番号の位置に合わせます。ホッパーハウジングの底面にある▼印が、本体ベースハウジングのロック解除シンボルと一致していることを確認してください。

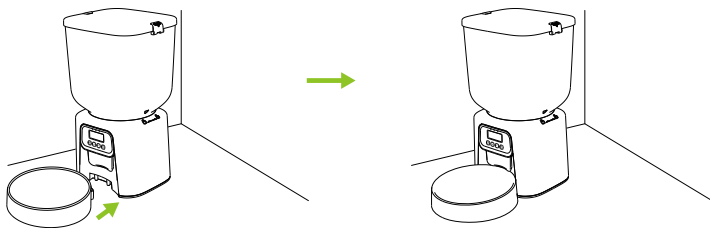


3. トップカバーの取り付け

上部カバーの両側を給紙ホッパーのキャッチに合わせ、両方のキャッチを固定して取り付けを完了します。

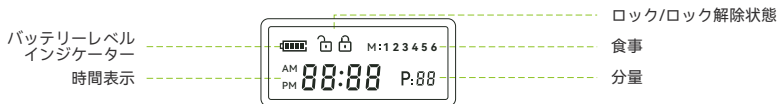


4. 給餌器のベースを水平な面に置き、フードボウルをベースに接着します。



画面の内容を表示する

バッテリーレベルインジケータ



表示アイコンに関する注意事項



バッテリーレベルインジケータ:

- 1) 現在のバッテリーレベルを表示します。外部電源で駆動している場合はフル充電レベルが表示され、バッテリー電源で駆動している場合はバッテリー充電量に応じたレベルが表示されます。
- 2) 電池が空になると、電池アイコンが点滅します。



ロック/ロック解除: デバイスのロックまたはロック解除状態を示します。

M:

食事回数: 最大6回の食事設定が可能です。給食スケジュール設定時には「+/-」ボタンを押して回数を選択できます。

88:88

時間表示: 現在設定された時間を表示します。










P:88

ポーション数: 現在与えられているポーション数を表示します。

注: メイン ボタン インターフェイスは、デフォルトで 12 時間形式に設定されています。

ボタン操作説明



	<p>子供ロックボタン: ロック状態の場合、ボタン  を3秒間押し続け、「ピッ」という音が鳴るまで待ってください。これで機器のロックが解除され、操作できるようになります。</p> <p>注意: 30秒間操作がないとデバイスが自動的にロックされ、ボタンが操作不能になります。</p>
	<p>増加ボタン: セットアップモード時に時間/食事回数/ポーション設定を調整します。</p>
	<p>スクリーンロック状態: ボタン  を6秒間押し続けてください。「ピッピッ」という2回の音が鳴ると、機器は出荷時の設定に戻り、すべての運転記録、給餌プラン、および食事回数が消去されます。</p>
	<p>減少ボタン: セットアップモード時に時間/食事回数/ポーション設定を調整します。</p>
	<p>手動給餌ボタン: ボタン  と  ボタンを同時に1回短く押してください。これで1ポーションが排出されます。</p>
	<p>設定ボタン: 1) 短く押すと給食計画設定に入ります (詳細操作はユーザーマニュアル参照) 2) 3秒間長押しすと現在時間設定に入ります。</p>

注意:

- 1) 30秒間操作がないとボタンが自動ロックされます
- 2) ロック解除状態でないとボタン操作が有効ではありません(初期化操作を除く)

バッテリーモード説明

1. 電源未接続時はバッテリー電源をデフォルト使用。装着方法は必ず規定通りにしてください。
2. バッテリー電源使用時は出力が制限されます。長期使用と給食精度を確保するため、30秒間操作がないとバッテリーモードに移行します。このモードでは画面がロックされ暗くなりますが、任意のボタンを押すと起動します。

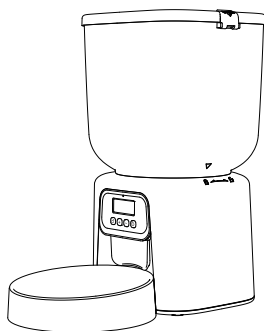
注意:

バッテリー電源使用中に30秒間ボタン操作がない場合、バッテリーモードに自動移行します。任意のボタンを押して起動してください。

操作手順

① 取り付け

順番通りに組み立てを行ってください。

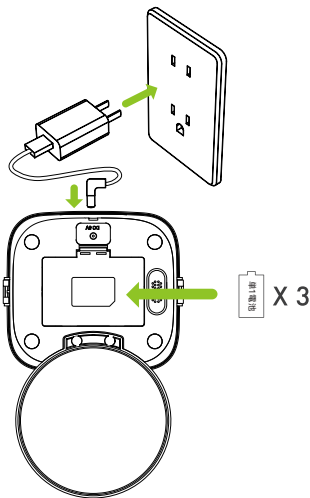


② 電源接続

1. 5V/1A電源アダプターを壁のコンセントに差し込み、装置に接続します。
2. 装置底部のバッテリーカバーを開け、電力不足時のためにアルカリウムD型電池3本を装填します（必須ではありません）。

注意:

- 1) その後のバッテリー交換は各自で購入してください。
- 2) 電源接続前に、すべての部品が清潔で完全に乾燥していることを確認してください。

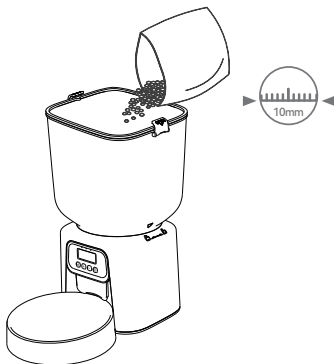
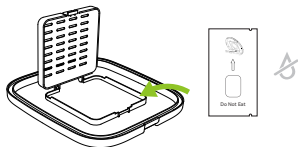


3 ペット用食品の注入

1. トップカバー上部の乾燥剤ボックスを開封し、乾燥剤を内部に入れます。
2. ペット用食品をフードタンクに注入し、タンクの蓋を閉じ、両側の留め具を固定します。

注意:

- 1) 湿った食品や変質した食品は使用しないでください。
- 2) 推奨されるペット用食品の粒径は3～10mmです。

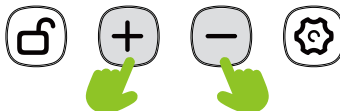


4 手動給食


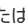


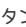

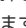
(+) と (-) ボタンを同時に短く押すと1ポーションが給食されます。

注意:

給食前にデバイスのロックを解除してください。



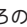

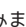


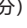




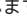


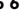
5 現在時間の設定

1. ロック解除状態で、ボタン  を3秒間押し続けると、現在時刻の設定画面に入ります。時間の桁 (00) が点滅し始めます。
2. ボタン  または  ボタンを押して、時間 (時) を設定します。ボタン  を短く押しして確定し、分の設定画面に進みます。
3. ボタン  または  ボタンを押して、分を設定します。ボタン  を短く押しして確定し、設定を終了します。これでメイン画面に戻ります。



6 給食計画設定

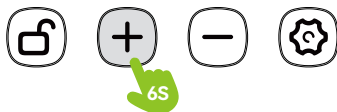
ボタン  を短く押しして、給餌プランの設定画面に入ります。

- a) 食事回数 M の設定画面に進みます。M の後ろの数字は1日の食事回数を示しており、ボタン  または  ボタンで1~6の範囲で設定できます。
- b) ボタン  を短く押しして、給餌時間の時間設定画面に進みます。ボタン  または  ボタンで、00~23の範囲で時間を調整します。
- c) ボタン  を短く押しして、現在の時間 (時) の設定を確定し、時間 (分) の設定画面に進みます。ボタン  または  ボタンで、00~59の範囲で分を調整します。
- d) ボタン  を短く押しして、現在の分の設定を確定し、給餌ボーションの設定画面に進みます。ボタン  または  ボタンで、00~20の範囲で調整できます。
- e) 設定が終わったら、ボタン  を短く押しして確定し、次の食事の設定画面に進みます。
- f) 最後の食事の設定が終わったら、ボタン  を短く押しして、メイン画面に戻ります。
- g) 設定の途中でいつでもボタン  を長押しすると、メイン画面に戻れます。未完成の時間設定は保存されません。



7 ファクトリリセット

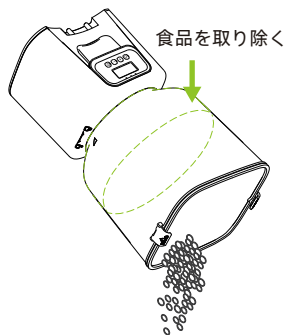
画面がロックされている状態で、ボタン⁽⁺⁾を6秒間押し続けてください。「ピッピツ」という2回の音が鳴ると、機器は出荷時の設定に戻り、すべてのBetriebsaufzeichnungen, Fütterpläne und Mahlzeiten-



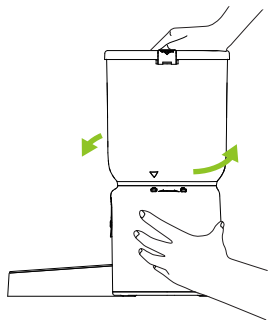
清掃方法

以下の手順に従ってデバイスを清掃してください:

(1) フードタンクの覆いを外し、タンク内の全ての食品を取り除く (必須)



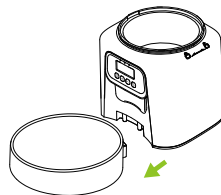
(2) フードタンクを外す: 手でフードタンクを握り、底を持ち上げながら反時計回りに回転させ、フードタンクを取り外します。



(3) フードタンクのベースを取り外します;



(4) フードトレイの食品をすべて取り除き、
フードトレイを取り外します;



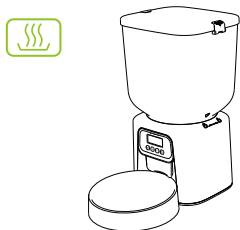
(5) 清潔水ですすぎるか、食器用洗剤で洗い、拭き乾燥
または空気乾燥させます;



(6) 本体は湿った布で拭くことができますが、
水洗いしないでください;



(7) 再組み立て: デバイスが乾燥したら、[組み立て順序]に
従ってデバイスを組み立てます;




(8) 絶対に食器洗い機に入れしないでください。
。そうしないと永久的に損傷します!



簡単なトラブルシューティング

問題解決策


Q: ボタンを押しても反応がない?

A: 30 秒間操作がないと、ボタンは自動的にロックされます。ボタン  を 3 秒間押し続けてください。これでボタンのロックが解除されます。

Q: デバイスが給食を配出しない?

- A: 1) 使用する食品は乾燥状態で粒径が3~10mmのものにしてください
2) バッテリー残量が低いか確認
3) 電源アダプターの接続を確認
4) 食品詰まりがあるか確認。詰まりがある場合は給食口からフードボウル側に食品を移動させてください。改善しない場合はカスタマーサポートにご連絡ください

Q: 給食計画の内容を忘れた

A: 画面のロックを解除し、ボタン  を 1 回短く押してください。設定の途中で給餌プラン（1 日の食事回数、各食事の時間とポーション）を確認できます。

Q: ディスプレイが点灯しない

- A: 1) 電源アダプター接続状態またはバッテリー装着状態を確認
2) 電源接続後も点灯しない場合は販売店への問い合わせをお願いします

Q: この給食器のメンテナンス方法は?

A: 耐用性と衛生を確保するため以下を推奨します:

- 1) 約半月ごとにフードタンクを取り外し清掃（清掃方法は「清掃方法」参照）
- 2) ペットのニーズに合わせて1回あたり量を調整（過剰給食や詰まり防止）
- 3) 損傷しにくい場所に設置

Q：給食計画設定中に中断したい場合

A：設定ボタンを3秒間長く押すと設定画面から抜けられます。完了した計画のみ保存され、未完了計画は更新されませんnicht aktualisiert oder gespeichert.

仕様

食品タンク容量:	5リットル
電源:	DC 5V/1A電源アダプター、3本のアルカリウム乾電池
電源:	AC100-240V入力、DC5V出力
製品重量:	1.37±0.1kg
寸法:	18.9*16.7*33.7cm
型番:	BE-061-D

СЕГЁРНЫЙ ГИД

1. При использовании этого продукта детьми обязательно следует находиться под присмотром взрослых.
2. Кормофедер не используйте для животных, которые не могут дотянуться до пищевого лотка или имеют физические ограничения.
3. Никогда не погружайте основной модуль в воду — это повредит панель управления и электронные компоненты.
4. В кормофедер не кладите посторонние предметы.
5. Не используйте консервированный или влажный корм.
6. Не разбирайте устройство самостоятельно.
7. Не модифицируйте устройство.
8. При неисправности или повреждении кормофедера не пытайтесь самостоятельно его чинить. Немедленно обратитесь к официальному дилеру.
9. Всегда выключайте шнур из розетки при неиспользовании и перед чисткой.
10. Если шнур устройства смочен, отключите питание от розетки. Никогда не пытайтесь выдернуть шнур.

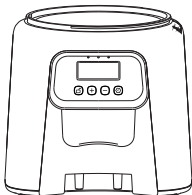
ПРИМЕЧАНИЯ

1. Никогда не позволяйте питомцу грызть или заглатывать провода. Если есть опасения по поводу кабеля, приобретите защитную гильзу (жесткий пластиковый ограждение) в любом магазине хозяйственных товаров.
2. Не устанавливайте и не храните кормофедер в местах с перепадами погоды. Рекомендуемая рабочая температура: от 0 до 40°C.
3. Питается от щелочных батареек типа D. Зарядные батарейки запрещены.
4. Регулярно проверяйте состояние батареек. Перед длительным отсутствием заменяйте их на новые.
5. Поднимайте кормофедер только за крышку, лоток или подставку. Держите устройство вертикально и используйте обе руки с основанием.
6. Только для сухого корма. Диаметр кусочков должен быть 3–10 мм. Крупные предметы могут застрять в выходе для еды.
7. Пожалуйста, ознакомьтесь и соблюдайте все важные инструкции, указанные на устройстве и в упаковке.

Список содержимого

После извлечения продукта проверьте, что домашний кормофедер и аксессуары полностью присутствуют.

Основное устройство



Аксессуары



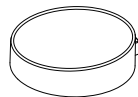
1 Верхняя крышка



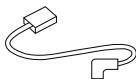
2 Емкость для еды (без верхней крышки)



3 Основание емкости для еды



4 Миска для еды



5 Питательный кабель



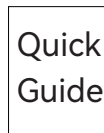
6 Адаптер питания

Automatic Pet Feeder

User Manual



7 Инструкция пользователя

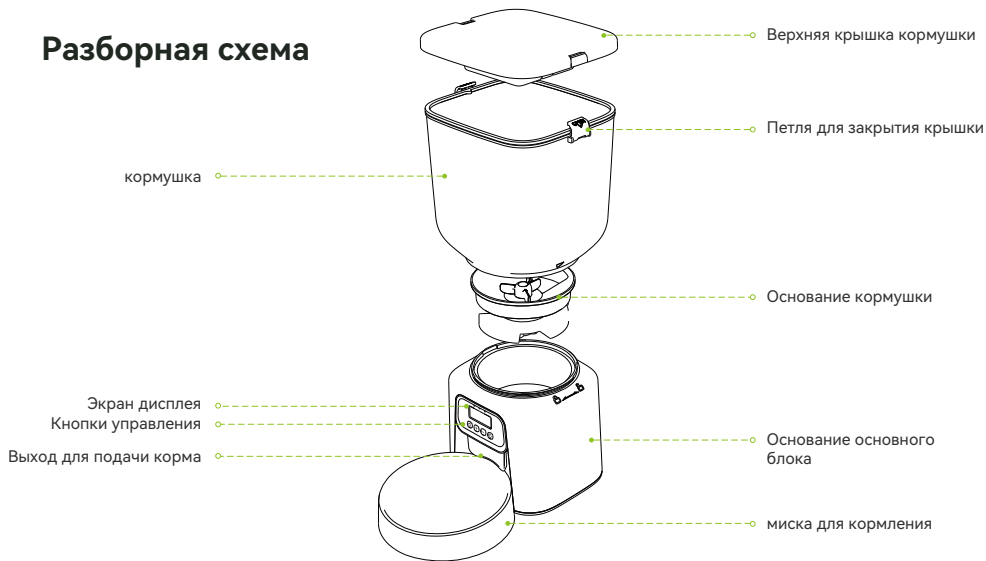


8 Быстрый старт

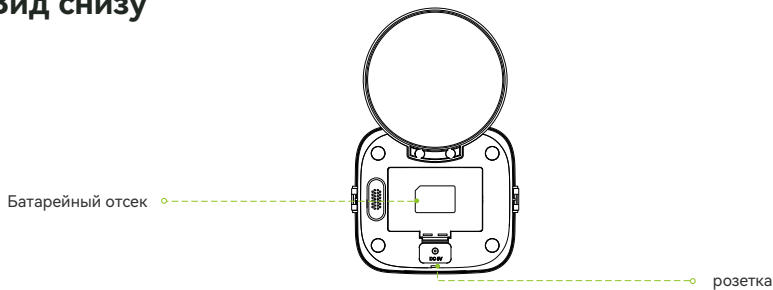
*Для улучшения качества продукции мы регулярно обновляем модели. Если изображение товара отличается от реального, обращайтесь к оригиналу.

Изображение продукта

Разборная схема



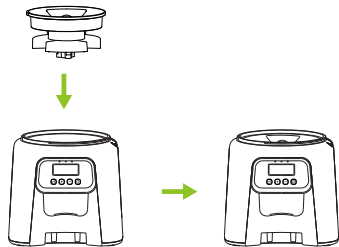
Вид снизу



Последовательность сборки

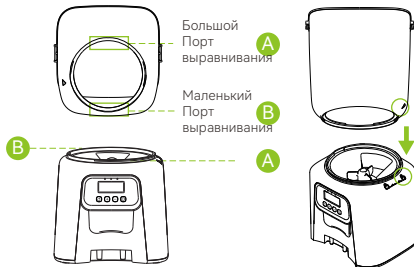
1. Сборка основания емкости для еды

Пожалуйста, правильно разместите подставку для хранения кормов в основании основного блока, как показано на схеме.

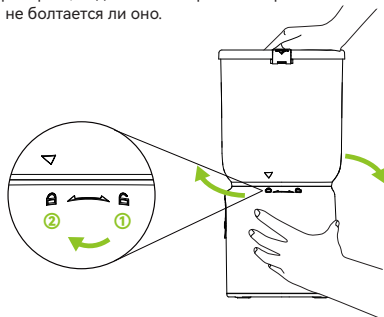


2. Монтаж хранилища кормов

а) Обратите внимание на большое (А) и маленькое (В) установочные отверстия. Совместите бункер с соответствующими пронумерованными позициями на основном блоке, как показано на рисунке, совместив ▼ на нижней части корпуса бункера с символом разблокировки на корпусе основного блока.

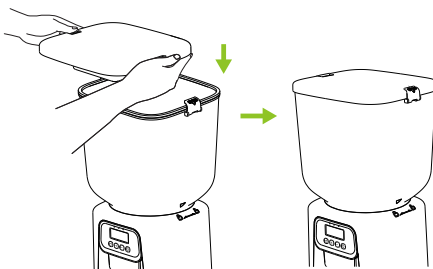


б) Поверните по часовой стрелке от 1 к 2 до полной затяжки. После этого ещё раз проверьте, надёжно ли закреплено крепление и не болтается ли оно.

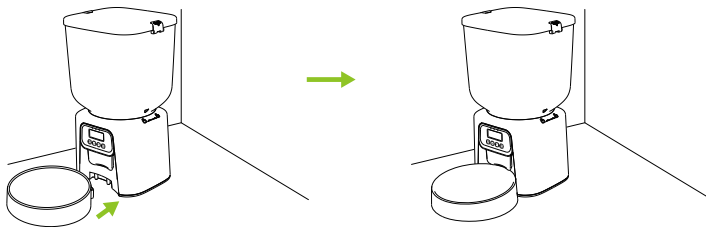


3. Установка верхней крышки

Совместите обе стороны верхней крышки с защелками на загрузочной воронке и закрепите обе защелки, чтобы завершить установку.



4. Установите основание кормушки на горизонтальную поверхность и приклейте к нему миску для корма.



Отображение содержимого экрана

Индикатор уровня заряда батареи



Примечания к значкам на дисплее



Индикатор уровня заряда батареи:

- 1) Отображает текущий уровень заряда аккумулятора: при питании от внешнего источника питания отображается полный уровень заряда; при питании от аккумулятора уровень отображается в соответствии с зарядом аккумулятора.
- 2) Когда аккумулятор разряжен, значок аккумулятора мигает.



Заблокировано/Разблокировано: Указывает на заблокированное или разблокированное состояние устройства.

M:

Питание: Можно настроить до 6 приемов пищи. При входе в настройки плана питания вы можете выбрать количество приемов пищи с помощью кнопок «+»/«-».










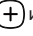
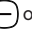

Отображение времени: Отображает текущее установленное время.

P:88

Порции: Показывает количество порций, подаваемых в данный момент.

Примечание: по умолчанию интерфейс основных кнопок настроен на 12-часовой формат.

Инструкция по кнопкам

	Кнопка защиты от детей: В заблокированном состоянии держите кнопку  нажатыми в течение 3 секунд, пока не будет услышен "пип" — устройство будет разблокировано. <small>*Примечание: Если в течение 30 секунд не будет выполнено действие, устройство автоматически заблокируется, и кнопки станут недоступными.</small>
	Кнопка «Увеличить»: Позволяет регулировать время/количество приемов/порционные настройки в режиме настройки. В состоянии заблокированного экрана: Держите кнопку  нажатыми в течение 6 секунд — два сигнала «пип-пип» сбрасывают устройство на заводские настройки, удаляют все журналы работы, планы кормления и количество приёмов пищи.
	Кнопка «минус»: регулирует настройки времени/количества блюд/порций, когда активен режим настройки.
 	Кнопка ручного кормления: Одновременно нажмите кнопки  и  один раз кратко — будет выдана 1 порция.
	Кнопка настроек: 1) Кратковременный нажатие — вход в настройки графика питания (подробности см. в руководстве пользователя). 2) Долгое нажатие 3 секунды — настройка текущего времени.

Примечание:

- 1) Если в течение 30 секунд не будет действий, кнопки автоматически заблокируются.
- 2) Работа кнопок возможна только в разблокированном состоянии (исключение — сброс настроек).

Описание режима батареи

1. При отсутствии подключения к сети устройство использует батарейную энергию. Для работы без подключения убедитесь, что батарейки установлены правильно.
2. В режиме батарейного питания энергопотребление ограничено. Чтобы продлить срок службы батареи и обеспечить стабильную работу, устройство переходит в режим батареи через 30 секунд бездействия. В этом режиме экран блокируется и затеммевает. Нажмите любую кнопку для пробуждения.

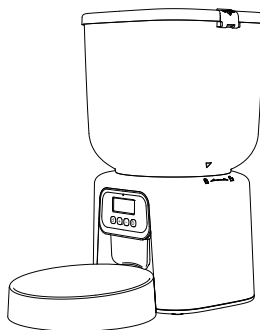
Примечание:

При работе от батареи, если 30 секунд не будет действий на кнопках, устройство переходит в режим батареи. Нажмите любую кнопку для пробуждения.

Инструкция по установке

1 Установка

Выполните сборку в указанном порядке.

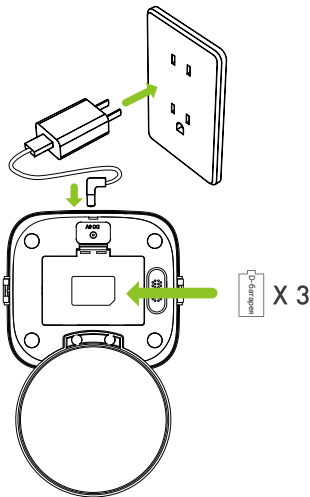


2 Подключение питания

1. Подключите 5V/1A блок питания к розетке и подключите устройство.
2. Откройте крышку отсека для батареи на нижней части устройства и установите 3 щелочные батарейки типа D (при необходимости для аварийного питания).

Примечание:

- 1) При последующей замене батареек обратитесь к поставщику.
- 2) Перед подключением к источнику питания убедитесь, что все детали чистые и полностью высушены.

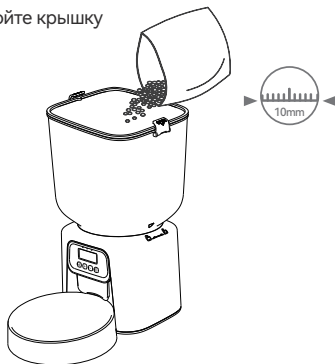
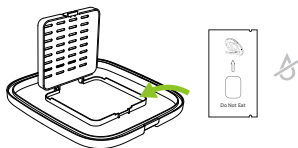


3 Наполнение пищевым продуктом для питомцев

1. Откройте коробку с силикагелем на верхней крышке и поместите силикагель внутрь.
2. Наполните пищевой танк пеллетами для питомцев, закройте крышку танка и зафиксируйте защелки с обеих сторон.

Примечание:

- 1) Не используйте влажные или испорченные корма.
- 2) 2) Рекомендуемый размер гранул — 3–10 мм.

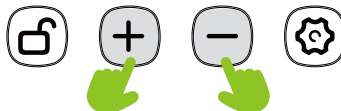


4 Ручное кормление







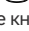
Краткое одновременное нажатие кнопок **+** и **-** один раз, чтобы выдать 1

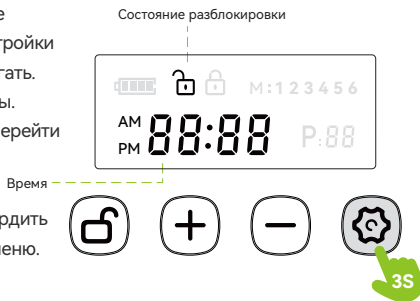
Примечание:

Перед кормлением убедитесь, что устройство разблокировано.






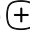










5 Настройка текущего времени

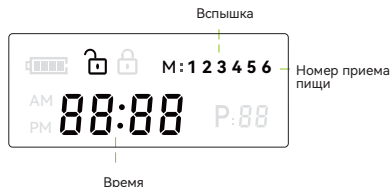
1. В разблокированном состоянии нажмите и держите кнопку  в течение 3 секунд, чтобы перейти в настройки текущего времени: позиция часов (00) начинает мигать.
2. Нажмите кнопку  или , чтобы установить часы. Нажмите кнопку  кратко, чтобы подтвердить и перейти к установке минут.
3. Нажмите кнопку  или , чтобы установить минуты. Нажмите кнопку  кратко, чтобы подтвердить и завершить настройки — вы вернетесь в главное меню.



6 Настройка графика кормления

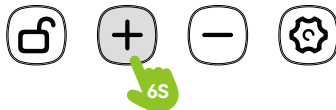
Кратковременно нажмите кнопку , чтобы войти в интерфейс настроек графика кормления.

- a) Перейдите к настройке количества приёмов пищи М — число после М указывает на ежедневное количество приёмов пищи, которое можно установить с помощью  /  в диапазоне от 1 до 6.
- b) Нажмите кнопку  кратко, чтобы перейти к настройке часов времени кормления. Настройте время с помощью  /  в диапазоне от 00 до 23.
- c) Нажмите кнопку  кратко, чтобы подтвердить текущую настройку часов и перейти к настройке минут времени. Настройте время с помощью  /  в диапазоне от 00 до 59.
- d) Нажмите кнопку  кратко, чтобы подтвердить текущую настройку минут и перейти к настройке порций кормления, которые можно скорректировать с помощью  /  в диапазоне от 00 до 20.
- e) После завершения настроек нажмите кнопку  кратко, чтобы подтвердить и перейти к настройке следующего приёма пищи.
- f) Когда послед настройка последнего приёма пищи завершена, нажмите кнопку  кратко, чтобы вернуться в главное меню.
- g) В процессе настройки вы можете в любой момент длительно нажать кнопку , чтобы вернуться в главное меню. Незавершённые настройки времени не сохраняются.



7 Сброс фактора

В состоянии заблокированного экрана держите кнопку **+** нажатыми в течение 6 секунд. Два сигнала «пип-пип» сбрасывают устройство на заводские настройки и удаляют все журналы работы, планы кормления и количество приёмов пищи.



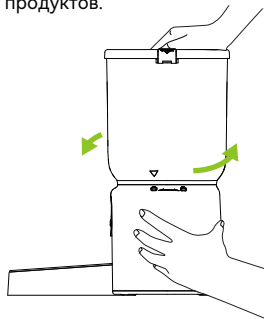
Руководство по чистке устройства

Следуйте следующим шагам для очистки устройства:

(1) Удалите крышку одного резервуара и полностью выведите пищу из него** (обязательный шаг);



(2) Извлеките отсек для хранения продуктов: возьмитесь за отсек для хранения продуктов рукой, возьмитесь за основание, поверните его против часовой стрелки и извлеките отсек для хранения продуктов.



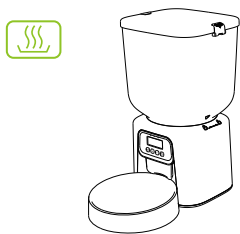
(3) Удалите основание одного резервуара



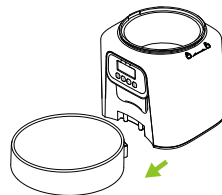
(5) Мойте в чистой воде или протрите спиртовым средством для пищевой кухни**, затем высушите влагой или воздухом;



(7) Соберите устройство**. После высыхания соберите устройство согласно [Порядку сборки];



(4) Очистите пищу из режки и удалите режку



(6) Основной компонент можно протереть мокрым полотенцем**, но не мойте водой;




(8) Не ставьте устройство в стиральную машину** — иначе оно будет навсегда повреждено!



Простая диагностика и решение проблем

Проблема** | **Решение


Q: Почему ни кнопки не открываются?

A: Кнопки автоматически блокируются, если в течение 30 секунд не выполняется никакая операция. Пожалуйста, держите кнопку  нажатыми в течение 3 секунд, чтобы разблокировать кнопки.

Q: Устройство не выпускает пищу?

- A: 1) Используйте только пищу из «drg» (ширина должна быть 3–10 мм).
2) Проверьте уровень аккумулятора.
3) Убедитесь, что зарядное устройство подключено.
4) Проверьте наличие блокировки или застыка. Если есть проблема, переместите пищу из отверстия выпуска в миску. Если проблема не решена, свяжитесь с сервисным центром.

Q: Я забыл содержание плана питания?

A: Разблокируйте экран и нажмите кнопку  один раз кратко. Вы можете просматривать план кормления (общее количество приёмов пищи, время и порции на каждый приём пищи) в процессе настройки.

Q: Осмотр не загорается?

- A: 1) Проверьте, правильно ли подключено зарядное устройство/установлены аккумуляторы.
2) Если экран все равно не загорается при подключении, обратитесь к дилеру за помощью.

Q: Как обслуживать этот насос?

A: Для продления срока службы и гигиены насоса рекомендуется:

- 1) После полумесяца использования можно удалить едный резервуар для очистки (см. раздел «Очистка и обслуживание»).
- 2) Настраивайте размер порции в соответствии с потребностями вашего питомца, чтобы избежать переполнения канала питания.
- 3) Разместите насос на нестабильной поверхности.

Q: Что делать, если хотите прекратить настройку плана питания?

A: Долгое нажатие на кнопку настройки 3 секундами завершит процесс. Записанные планы сохранятся, а незавершенные останутся неизменными.

Характеристики

Емкость пищевого резервуара:	5 л
Питание:	DC 5V/1A адаптер; 3 щелочные батарейки типа D
Питание:	AC100–240V вход, DC5V выход
Вес:	1.37±0.1 кг
Габариты:	18.9*16.7*33.7 см
Артикул:	BE-061-D